

cndp

Commission nationale
du **débat public**

RAPPORT DU GARANT

Interconnexion électrique
France-Espagne par le
Golfe de Gascogne

Continuum concertation
post concertation préalable

1er janvier 2019 – 2 mars 2020

Walter Acchiardi, garant

désigné par la Commission
nationale du débat public

Rapport du garant Interconnexion électrique France-Espagne par le golfe de Gascogne

1er janvier 2019 – 2 mars 2020

Continuum concertation post concertation préalable

SOMMAIRE

LE PROJET.....	3
RAPPEL DE LA CONCERTATION PRÉALABLE	4
CONTINUUM CONCERTATION POST CONCERTATION PRÉALABLE.....	5
Dispositif de la concertation.....	6
État des lieux au 2 mars 2020.....	10

LE PROJET

- **MAÎTRE D'OUVRAGE :**

Société mixte INELFE (Interconnexion Electrique France-Espagne) associant Rte, Réseau de transport d'électricité en France et REE, Red Eléctrica de Espana en Espagne.

- **CARACTÉRISTIQUES :**

L'interconnexion est composée de 4 câbles, 2 pour chaque liaison. Cette double liaison en courant continu aura une longueur de 370 kms, souterraine (90 kms) ou enfouie au fond de l'océan (280 kms), reliant le poste de Cubnezais, près de Bordeaux et le poste de Gatica, près de Bilbao. Elle sera la première interconnexion essentiellement sous-marine entre la France et l'Espagne.



Elle comprendra une station de conversion, à chaque extrémité des 2 liaisons, permettant de transformer le courant continu en courant alternatif et de se raccorder au réseau de transport d'électricité de chaque pays. Le poste de Cubzenais en France a été choisi afin de ne pas avoir à renforcer les lignes existantes.

- **COÛT :**

Estimé à 1 750 millions d'euros

- **CALENDRIER DE MISE EN SERVICE ENVISAGÉE INITIALEMENT :**
2025

RAPPEL DE LA CONCERTATION PRÉALABLE

3 niveaux de concertation ont été articulés durant la phase de concertation préalable :

- un premier niveau européen en tant que Projet d'Intérêt Commun européen (PIC),
- un second niveau national au regard de la concertation « Fontaine » sous l'égide d'un Préfet coordonnateur,
- un troisième niveau associant les différents publics pour une concertation préalable sous l'égide d'un garant désigné par la Commission Nationale du débat Public (CNDP).

Après validation par Monsieur le Préfet de Gironde de l'Aire d'Étude la concertation préalable s'est déroulée du 4 octobre 2017 jusqu'au 18 janvier 2018 - cf. Bilan du garant.

A l'issue de cette concertation un emplacement de moindre impact pour la station de conversion et un fuseau de moindre impact pour la liaison souterraine et sous-marine ont été proposés par RTE et retenus par le Préfet de Gironde, le 5 avril 2018, puis validés par le Ministre de la transition écologique et solidaire le 30 mai 2018.

- **PÉRIMÈTRE DE LA CONCERTATION (en France):**

- o 64 communes
- o 3 départements, Gironde , Landes et Pyrénées Atlantiques
- o 1 région, Nouvelle Aquitaine

- **PARTICIPANTS :**

- o 5919 connexions au site internet (côté France)
- o 62 personnes présentes aux 3 premières réunions publiques
- o 37 personnes présentes aux 9 premières permanences

- o 204 personnes participantes aux 12 ateliers territoriaux
- o 61 personnes présentes aux 3 réunions publiques de restitution
- o 21 personnes présentes aux 5 permanences complémentaires
- o 43 contributions, avec réponses publiées sur la plateforme internet

CONTINUUM POST CONCERTATION PRÉALABLE

Par décision du 7 février 2018 la CNDP désigne et reconduit la même personne comme garant chargé de veiller à la bonne information et à la participation du public et ce jusqu'à l'ouverture de l'enquête publique sur le projet d'interconnexion électrique entre la France et l'Espagne «Golfe de Gascogne ». Un rapport sera établi en fin de continuum et sera joint au dossier d'enquête publique.

Un premier document en constitue le 1^{er} volet couvrant l'année 2018 - cf. bilan 2018 continuum post-concertation préalable.

Ce présent document en est la suite pour l'année 2019 rendant compte notamment d'une évolution inattendue du projet du fait d'un important glissement de terrain sous marin au niveau du Gouf de Capbreton. Cet événement a entraîné la menée de nouvelles études techniques pour définir une solution sécurisée et, conséquemment, un ajournement des réunions publiques qui étaient prévues pour juin 2019, au moment où devait se boucler le dossier concernant le tracé de l'infrastructure à l'intérieur du fuseau de moindre impact/FMI.

D'où une modification notable du calendrier qui prévoyait initialement la tenue d'une enquête publique entre décembre 2019 et juin 2020, reportée.

Dispositif de la concertation

Un atelier thématique était prévu, en complément des 4 autres organisés en 2018. Il s'est bien tenu le **10 janvier 2019** en mairie de Prignac-et-Marcamps pour envisager avec les 10 personnes participantes les différentes variantes possibles au tracé de la liaison souterraine sur cette partie du territoire.

De même un 4ème atelier a été organisé à Cubnezais le **25 avril 2019** réunissant une douzaine de participant.e.s sur le thème du cahier des charges de la consultation pour la construction de la nouvelle station de conversion. Des préconisations ont été précisées quant à la perception visuelle des bâtiments - le CAUE 33 ayant réalisé une palette de couleurs à cette fin - et aux accès, notamment pendant la durée du chantier.

En **mai 2019**, après la découverte du glissement de terrain au niveau du Gouf de Capbreton, une 1ère information a été faite par RTE auprès des parties prenantes autre que le grand public (administrations, élus, organismes).

Les correspondants de presse (Sud Ouest Capbreton , Hossegor, Haute Gironde, Journal du Médoc) ont été contactés téléphoniquement puis un communiqué de presse - ci-dessous - leur a été adressé le **7 juin 2019** :

« Dans le cadre des études préalables à la construction de la nouvelle ligne électrique entre la France et l'Espagne par le golfe de Gascogne, RTE et REE ont réalisé des études géologiques des fonds sous-marins. Les dernières études, réalisées en mai, ont mis en évidence une instabilité du sol, au niveau du Gouf de Capbreton.

Un récent glissement de terrain a été détecté, dans une zone considérée comme stable sur la base des études scientifiques conduites depuis près de 20 ans. Du fait de ces résultats inattendus, RTE et REE vont mener des analyses complémentaires sur les différents tracés possibles au niveau du Gouf de Capbreton afin de déterminer la solution technique la plus pertinente. A ce jour, celles-ci ne remettent pas en question la viabilité financière du projet. Le lancement des appels d'offres pour les contrats de conception-réalisation de la liaison, initialement prévu fin mai 2019, ainsi que le dépôt des demandes d'autorisations administratives dans les deux pays, initialement prévu début juin 2019, seront réalisés une fois les résultats de ces analyses complémentaires disponibles. RTE et

REE restent pleinement investis pour doubler au plus vite les capacités d'échange d'électricité entre la France et l'Espagne en les portant à 5 GW - de quoi alimenter environ 5 millions de foyers. Cette interconnexion permettra de renforcer la sécurité d'approvisionnement en électricité de la France et de l'Espagne, favorisera l'intégration des énergies renouvelables dans les deux pays et offrira aux consommateurs la possibilité d'avoir accès, à tout instant, aux moyens de production les plus compétitifs et les plus économes en CO2 sur la plaque européenne. »

A la demande du garant l'information du public a pris la forme d'un nouveau numéro du journal du projet, n°6 daté de **juillet 2019**, reprenant ces différents éléments et indiquant également que le dépôt des demandes d'autorisations administratives dans les deux pays, initialement prévu début juin 2019, ainsi que le lancement des appels d'offres pour les contrats de conception-réalisation de la liaison, initialement prévu fin mai 2019, ne seraient réalisés qu'une fois les résultats de ces analyses complémentaires disponibles.

Ce journal a été, comme les numéros précédents :

- Mis en ligne sur le site internet du projet,
- Envoyé aux abonnés du journal (229 personnes ayant donné leurs coordonnées durant la concertation),
- 30 exemplaires papiers envoyés aux 64 mairies du périmètre de fuseau de moindre impact/FMI, soit 1920 exemplaires.

Ci-après une reproduction in extenso des 2 pages de ce n°6 du journal du projet :



Le réseau
de transport
d'électricité

INTERCONNEXION ÉLECTRIQUE

FRANCE - ESPAGNE
PAR LE GOLFE DE GASCOGNE



le journal du projet

N° 6 - Juillet 2019

ÉDITO

RTE ET REE VONT CONDUIRE DES ANALYSES COMPLÉMENTAIRES POUR ASSURER LA PÉRENNITÉ DU PROJET

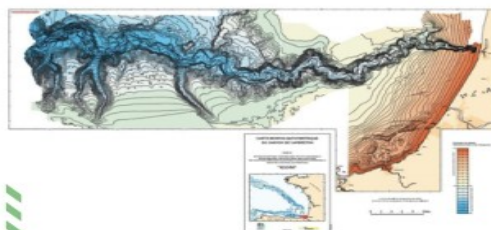
RTE et REE viennent de terminer des études géologiques des fonds sous-marins au niveau du canyon de Capbreton. Les dernières investigations, réalisées en mai 2019, mettent en évidence une instabilité du sol, comme détaillé ci-après.

Du fait de ces résultats inattendus, nous devons mener des analyses complémentaires sur les différents tracés possibles au niveau du canyon de Capbreton afin de déterminer la solution technique la plus pertinente qui sera ensuite présentée au public.

Le dépôt des demandes d'autorisations administratives dans les deux pays, initialement prévu début juin 2019, ainsi que le lancement des appels d'offres pour les contrats de conception-réalisation de la liaison, initialement prévu fin mai 2019, seront réalisés une fois les résultats de ces analyses complémentaires disponibles.

Nous restons pleinement investis pour doubler au plus vite les capacités d'échange d'électricité entre la France et l'Espagne en les portant à 5 GW – de quoi alimenter environ 5 millions de foyers.

Etienne **SERRES**
Responsable du projet



LE GOUF DE CAPBRETON : UN CANYON SOUS-MARIN EXCEPTIONNEL

Le canyon (ou Gouf) de Capbreton est un phénomène géologique sous-marin exceptionnel.

Ce canyon prend naissance à 300 m du rivage, face au port de Capbreton et s'étend sur 270 km parallèlement à la côte espagnole. Il finit à 3500 m de fond dans la plaine abyssale au large de Santander.

Cet obstacle naturel représente un défi technique à franchir pour quatre câbles électriques.

LE PHENOMENE OBSERVE

Afin de confirmer la faisabilité technique du franchissement du canyon de Capbreton par forage dirigé, notre partenaire FUGRO a mené deux campagnes d'études spécifiques en mer. La première a été conduite en septembre 2018, la seconde en avril et mai 2019. Ces deux campagnes ont permis de déterminer précisément la structure géologique de la zone de forage.

En septembre 2018, RTE et REE ont identifié les différentes couches géologiques sous les fonds marins du corridor retenu pour la stabilité du sol au niveau des points d'entrée et de sortie du forage prévu.



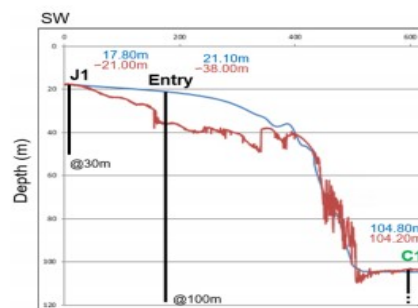
Fugro Scout

LA CONDUITE D'ÉTUDES COMPLÉMENTAIRES

Au regard du phénomène observé et de son ampleur, RTE et REE se réinterrogent sur la solution prévue pour le franchissement du canyon de Capbreton. En effet, si ce phénomène de glissement de terrain de grande ampleur se produisait après la mise en service de la liaison d'interconnexion, il existe un risque important d'arrachage des câbles électriques et donc de mise hors service durable de cette liaison.

Le choix de ce corridor était basé sur les observations et études menées depuis près de 20 ans par le laboratoire Environnements et Paléoenvironnements Océaniques et Continentaux de l'Université de Bordeaux.

Lors de la seconde campagne en mer réalisée en avril et mai 2019, un glissement de terrain de grande ampleur (des centaines de milliers de m³ disparus au point d'entrée sud du forage) a été observé sur le corridor retenu. Les relevés provisoires illustrent ce phénomène sur la coupe transversale ci-dessous (en bleu, le fond marin observé en septembre 2018, en rouge le fond marin observé en mai 2019).



Données provisoires

Entry = point d'entrée du forage dirigé

Aujourd'hui, il est nécessaire de mieux comprendre le phénomène observé, de quantifier les risques techniques et d'analyser les options alternatives devenues éventuellement plus favorables dans ce nouveau contexte, avant de pouvoir engager les phases de dépôt de demandes d'autorisations administratives et d'appels d'offres travaux.

Franck ROUQUETTE

Coordinateur technique du projet

Posez-nous vos questions

via l'adresse golfedegascogne@inelfe.eu

Etat des lieux au 2 mars 2020

La maîtrise d'ouvrage INELFE, associant Rte et REE, considère au vu des études complémentaires qui ont été réalisées que le choix initial de passage par le Gouf de Capbreton doit être abandonné. De même l'option d'un forage dirigé à partir du rivage ne peut être envisagé compte tenu des limites techniques des distances imposées.

Aussi il s'agit de faire évoluer le projet en faisant passer l'infrastructure en partie terrestre pour éviter le Gouf de Capbreton. Cette modification entraîne d'étudier un nouveau fuseau de moindre impact/FMI sur cette partie terrestre, dans un périmètre d'étude concernant 6 communes, soit du Nord au Sud : Seignosse, Soorts-Hossegor, Angresse, Capbreton, Bénesse-Maremne et Labenne.

En accord avec les services de l'État, il est proposé que la phase d'étude et de concertation dans le cadre de ce continuum autour de ce nouveau fuseau de moindre impact/FMI à définir se réalise en amont de la concertation « Fontaine » réglementaire et de la décision préfectorale qui s'en suivra.

Cette phase de concertation sur ce nouveau périmètre est prévue pour débuter en juin 2020, dans le cadre de la poursuite du continuum de concertation, y compris pour les autres territoires concernés par le projet, et avec une remise en service de la plateforme numérique interactive de concertation, désactivée à la fin de la concertation préalable.



244 boulevard Saint-Germain
75007 Paris - France
T. +33 (0)1 44 49 85 50
contact@debatpublic.fr
www.debatpublic.fr