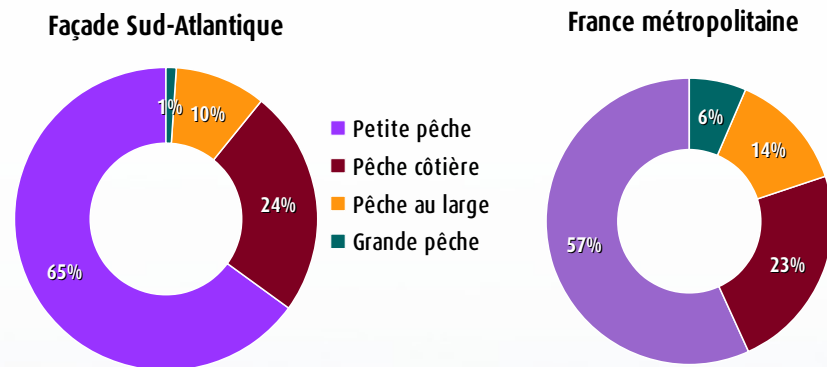


La pêche maritime

Sur la façade Sud-Atlantique, le port de pêche de Saint-Jean-de-Luz / Ciboure génère une importante activité de pêche au large, tandis que les petits métiers se concentrent sur les ports de La Cotinière, Arcachon et La Rochelle.

La pêche traditionnelle d'espèces nobles à forte valeur ajoutée dans le Golfe de Gascogne (type soles, bars...) explique en partie un prix de vente moyen sensiblement supérieur à la moyenne nationale.

Types d'embarquement à la pêche



Les genres de navigation à la pêche

L'activité de pêche sur la façade Sud-Atlantique regroupe l'exercice de la pêche stricto sensu d'une part et d'autre part une activité conchylicole qui peut-être menée conjointement à l'activité de petite pêche.

Tous genres de navigation à la pêche confondus, le taux d'embarquement sur la façade Sud-Atlantique représente, en 2015, environ 13 % des embarquements métropolitains. L'activité de cultures marines est prédominante en Charente-Maritime (bassin de Marennes-Oléron) puisque ce seul département représente 29,2 % des marins français embarqués pour cette activité. En Aquitaine ce taux est de 11,6 %.

Les embarquements à la pêche traditionnelle, sur la façade sud-Atlantique, se répartissent en un tiers pour les arts trainants (chalutiers), un tiers pour les arts dormants (ligneurs et caseyeurs) et le dernier tiers pour les métiers polyvalents.

En métropole, 30 % des marins actifs qui embarquent à la pêche au large exercent leur activité sur des navires immatriculés à Bayonne et 15 % des navires de pêche français armés à la pêche hauturière sont immatriculés à Bayonne.

La production

D'après les informations issues de France-Agrimer (sources FranceAgrimer/RIC), en 2014, la production sur les 5 criées de la façade Sud Atlantique (La Cotinière, Arcachon, Saint Jean de Luz, La Rochelle et Royan) s'élevait à 20902 tonnes (+16 % par rapport à 2013) pour une valeur de plus de 85 M€ (+7,9 % par rapport à 2013). La production de l'inter-région représente 10,4% de l'apport en tonnes de la production nationale, et 12,87% en valeur.

Entre 2003 et 2014, le pourcentage de vente dans les cinq criées de la façade Sud-Atlantique par rapport au total national est passé de 6,22 % à 10,4 % en tonnage et de 8,60 % à 12,87 % en valeur. Sur cette période, le prix moyen par kilo est resté largement supérieur à la moyenne nationale.

Cette nette progression entre 2013 et 2014 est essentiellement liée au résultat de la criée de Saint-Jean-de-Luz/Ciboure qui enregistre des ventes faites de gré à gré par des armements hauturiers spécialisés dans la pêche au merlu.



©Laurent Mignaux MEDDE / METL

Estimation (*) du nombre de marins français et étrangers actifs à la pêche en Poitou-Charentes et en Aquitaine, classés en fonction de leurs derniers genres de navigation (GN) ▼

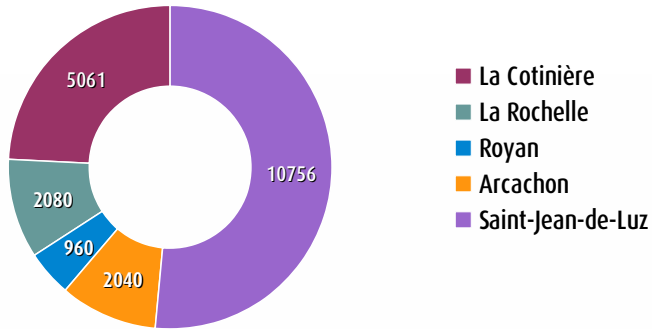
Code	Codes	Total marins national	Total marins Poitou-Charentes	% marins Poitou-Charentes	Total marins Aquitaine	% marins Aquitaine	Total marins façade Sud-Atlantique	%marins façade Sud-Atlantique
Grande pêche	GP	1073	4	0,37%	10	0,93%	14	1,30%
Pêche côtière	PC	2679	227	8,47%	100	3,73%	327	12,21%
Pêche au large	PL	2232	64	2,87%	67	3,00%	131	5,87%
Petite pêche	PP	9440	470	4,98%	409	4,33%	879	9,31%
Total pêche maritime		15424	765	4,96%	586	3,80%	1351	8,76%
Conchyliculture-petite pêche	CPP	888	90	10,14%	220	24,77%	310	34,91%
Cultures marines	CM	4026	1345	33,41%	350	8,69%	1695	42,10%
Total CPP-CM		4914	1435	29,20%	570	11,60%	2005	40,80%
Total général pêche et cultures marines		20338	2200	10,82%	1156	5,68%	3356	16,50%

(*) Source : MEDDE /Image au 09/06/2015

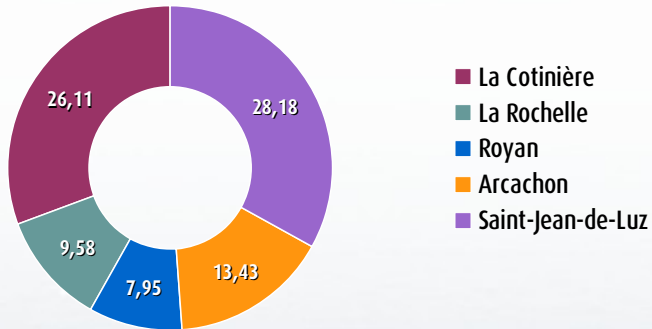
▼ Volumes de ventes par halle à marée de la façade SA

(source : FranceAgrimer)

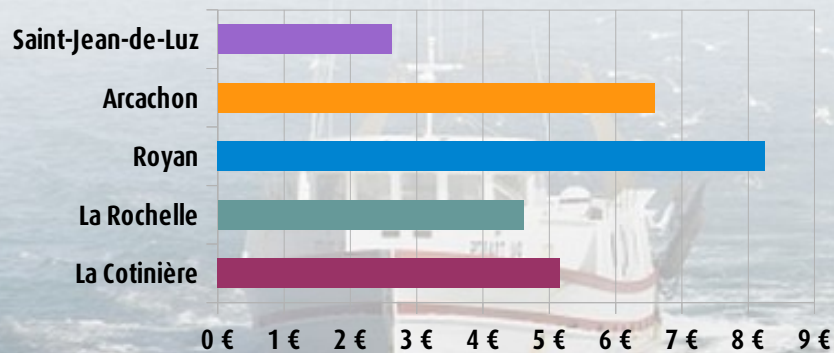
Volume des ventes déclarées en halles à marée de la façade en 2014, en tonnes



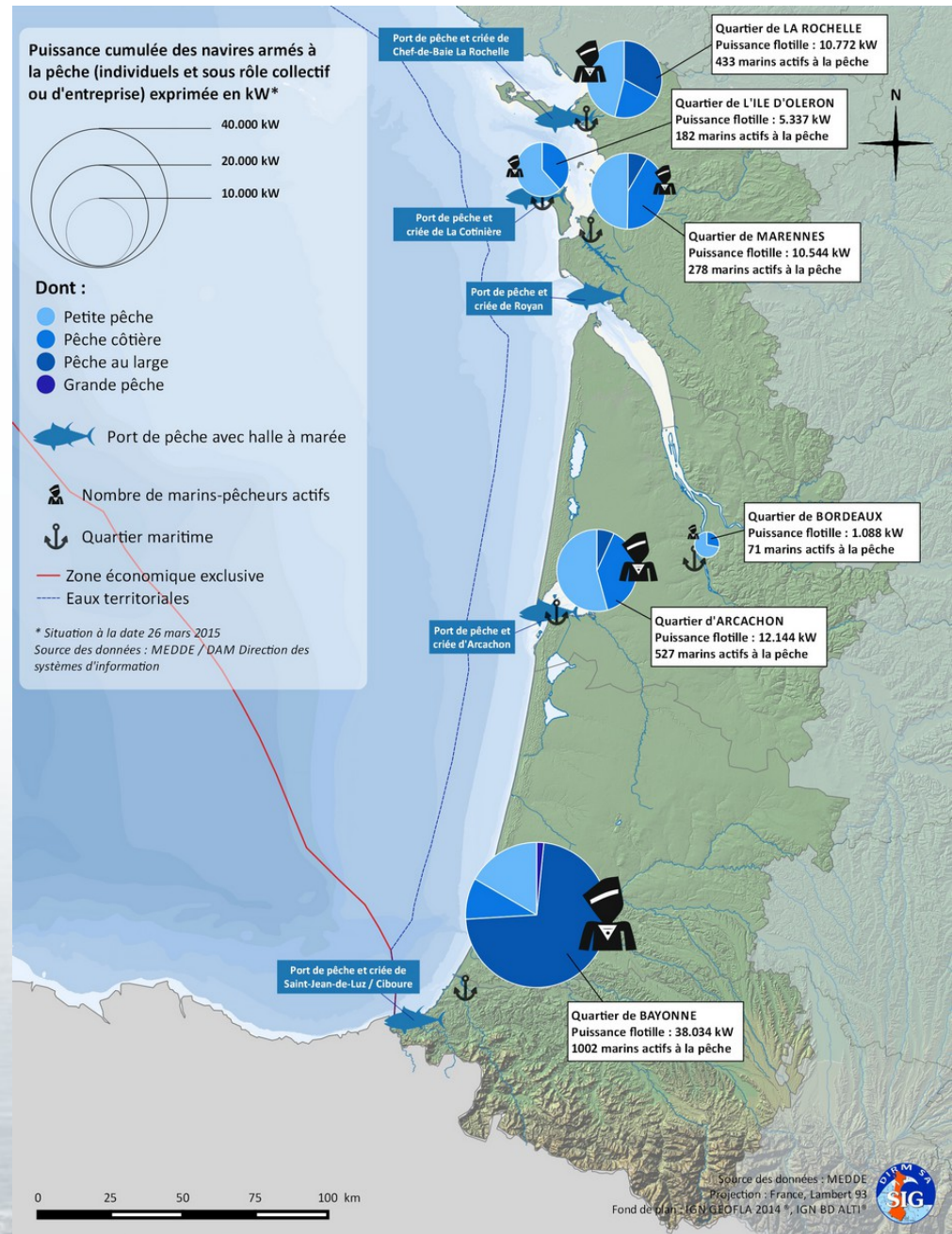
Montant des ventes déclarées en halle à marée de la façade SA en 2014, en millions €



Prix de vente moyen au kilo dans les halles à marée de la façade SA en 2014 :

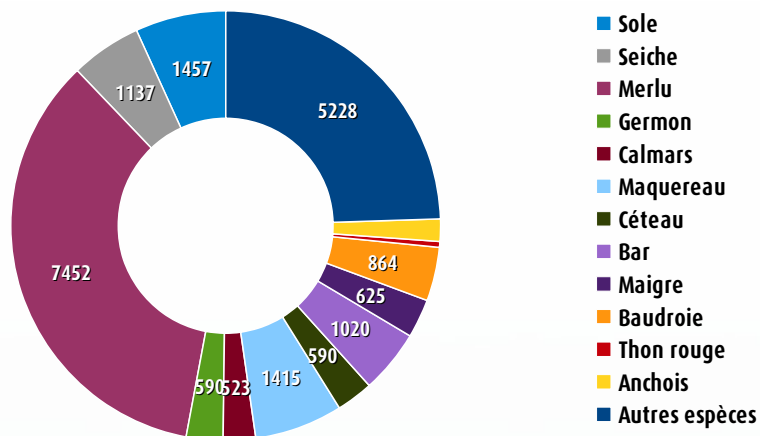


► Puissance et armement des flotilles de pêches de la façade Sud-Atlantique

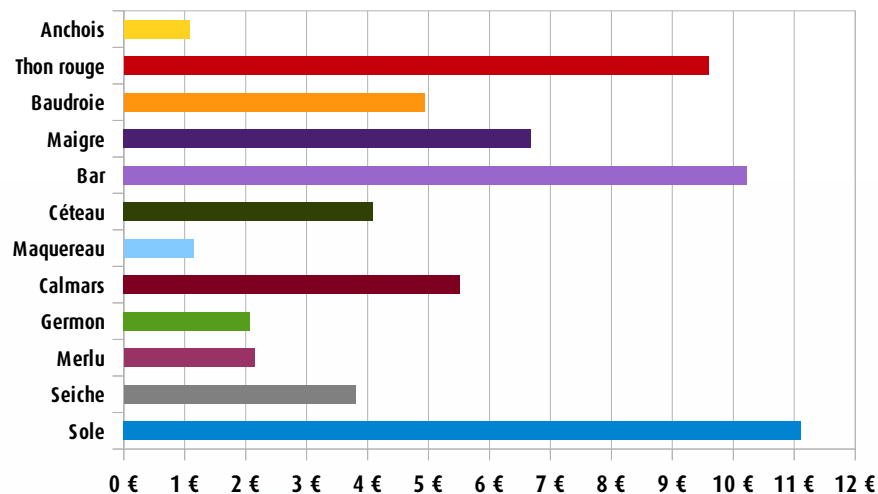


▼ Volumes de ventes par espèce sur la façade SA

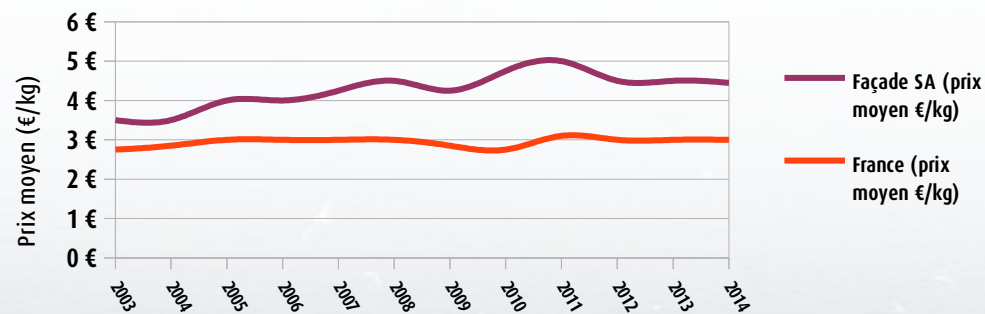
Quantité de poisson vendue en 2014 dans les 5 halles à marée de la façade, par espèces et en tonnes :



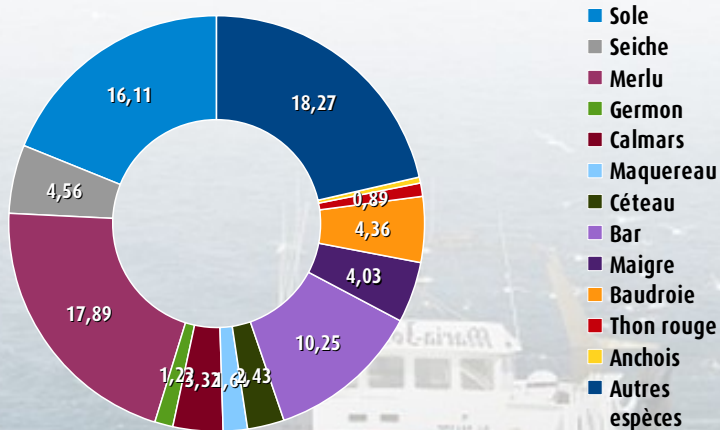
Prix moyen au kg des espèces vendues dans les 5 halles de la marée de la façade en 2014 (*):



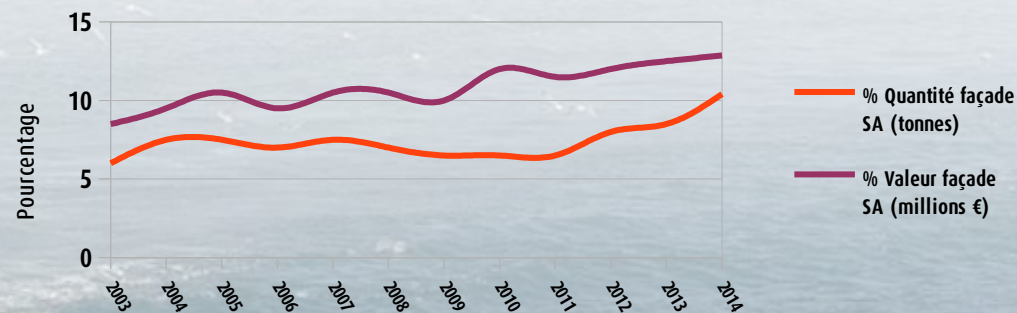
Comparatif de l'évolution du prix moyen Façade SA / France (*):



Montant en millions € de vente de poisson en 2014, dans les 5 halles à marée de la façade :



Evolution des apports en criées sur la Façade SA par rapport au total national (*):



(*) Source : France Agrimer

■ La pêche maritime en Aquitaine

La pêche professionnelle constitue une activité structurante en matière d'aménagement et d'équilibre socio-économique du littoral en Aquitaine. Les activités de pêche maritime comptent près de 2000 pêcheurs, près de 300 navires dont près de 80% de moins de 12 mètres, 5 ports (Hendaye, Saint Jean de Luz-Ciboure, Bayonne, Capbreton et Arcachon). Entre 8000 et 12 000 tonnes de poissons (thon, sole, bar, merlu, seiche, etc.) sont débarquées et commercialisées chaque année sous les deux criées régionales (Arcachon, Saint Jean de Luz-Ciboure). Une activité de pêche de moules et de palourdes existe aussi sur le bassin d'Arcachon. Toutefois, même si le secteur de la pêche doit faire face à un contexte délicat (complexité des réglementations européennes et nationales, mondialisation des marchés et nécessaire prise de conscience environnementale), la pêche reste un secteur majeur en Aquitaine, créateur de richesse et d'emplois.



Au 31 décembre 2014, on compte 288 navires aquitains armés à la pêche, soit une perte de 6 unités par rapport au 31 décembre 2013.

Le quartier maritime de Bayonne compte 141 navires armés à la pêche soit un maintien du nombre d'unités par rapport au 31 décembre 2013. Au cours de l'année 2014 on note le départ de 6 unités dont 1 en pêche au large (chalutier) et en pêche côtière (fileyeur) et 4 en petite pêche et l'arrivée de 3 unités armées en pêche au large (chalutiers et fileyeurs), 1 fileyeur en pêche côtière et 2 unités en petite pêche.

Le bilan de ces mouvements est positif pour le quartier maritime avec un gain de tonnage de 567.32GT et un gain de puissance de 1127kW.

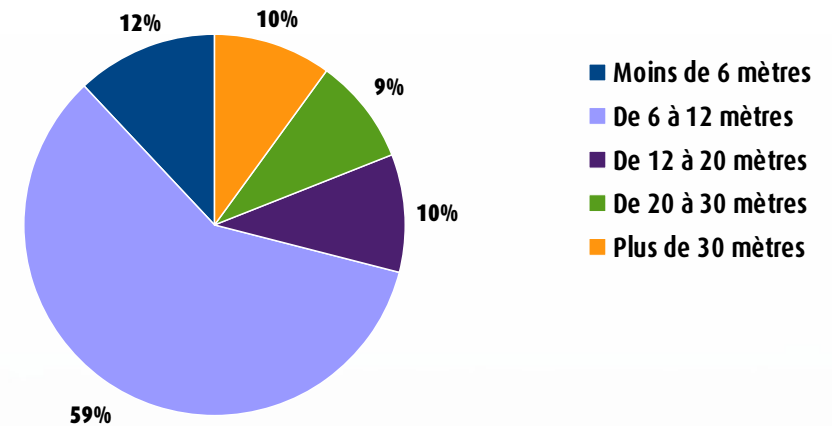
Le quartier maritime d'Arcachon compte 119 navires armés à la pêche soit une diminution de 1 unité par rapport au 31/12/2013. Le quartier maritime a vu partir 8 navires armés en petite pêche (vedette intra bassin) dont 5 au titre du PSF Anguille et arriver 7 unités dont 6 armées en petite pêche (vedettes intra bassin et fileyeur) et 1 chalutier en pêche côtière.

◀ Port de pêche de Saint-Jean-de-Luz

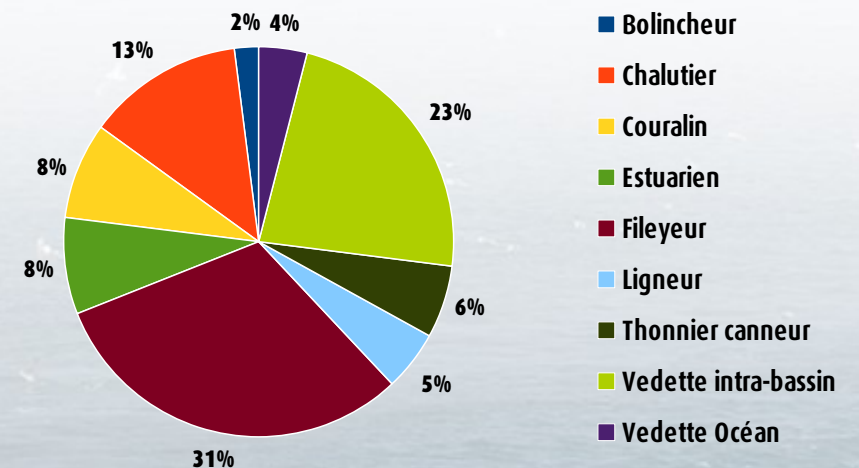
Le port de Saint-Jean-de-Luz / Ciboure est le plus important port de pêche de la façade. En 2014 la progression de +40 % en tonnage et +14 % en valeur des ventes sous criée en Aquitaine est intégralement liée aux résultats de la criée de Saint-Jean-de-Luz / Ciboure, essentiellement grâce aux ventes d'armements hauturiers spécialisés dans la pêche au merlu.

▼ Composition de la La flotille de pêche en Aquitaine

Composition de la flotille de pêche en Aquitaine par taille de navires
(sources : DDTM, CRPMEM Aquitaine)



Composition de la flotille de pêche en Aquitaine au 31/12/2014 par métiers
(sources : CRPMEM Aquitaine)





©Laurent Mignaux (MEDDE-METLR)

Le quartier d'Arcachon compte parmi ces navires, 60 entreprises de pêche à pied professionnelle dont 47 pour les coques et palourdes et 13 pour la pêche aux appâts.

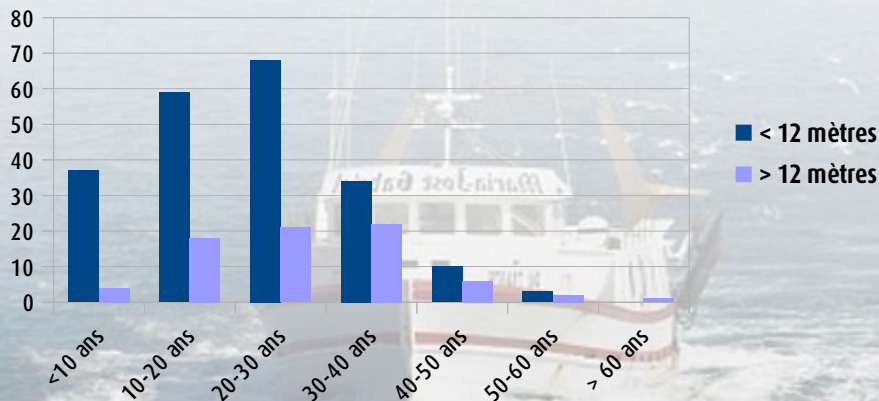
A ces navires s'ajoutent 80 navires armés en Conchyliculture Petite Pêche (CPP). Le bilan de ces mouvements est positif pour le quartier, avec un gain de tonnage de 56.65GT et un gain de puissance de 376kW.

Le nombre de navires diminue également sur le quartier maritime de Bordeaux avec la sortie de 5 navires estuariens soit une perte de tonnage de 21.63GT et de 395 kW.

Le quartier compte 28 navires auxquels s'ajoutent 3 navires armés en CPP (conchyliculture/petite-pêche).

Ainsi, au cours de l'année 2014, la flottille régionale a enregistré un gain total de tonnage de 602.34 GT et un gain de puissance de 1108 kW. L'âge moyen de la flottille est de 22.6 ans. (source : CRPMEM Aquitaine)

Pyramide des âges des navires de pêche armés en Aquitaine au 31/12/2014
(source des données : DDTM, CRPMEM Aquitaine)

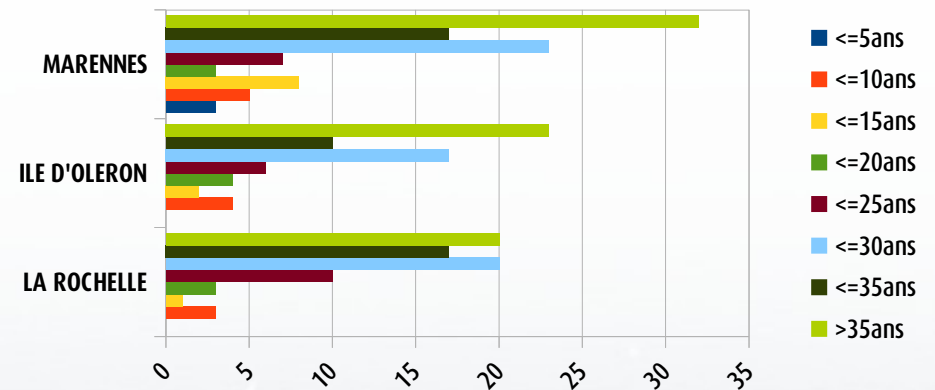


■ La pêche maritime en Poitou-Charentes

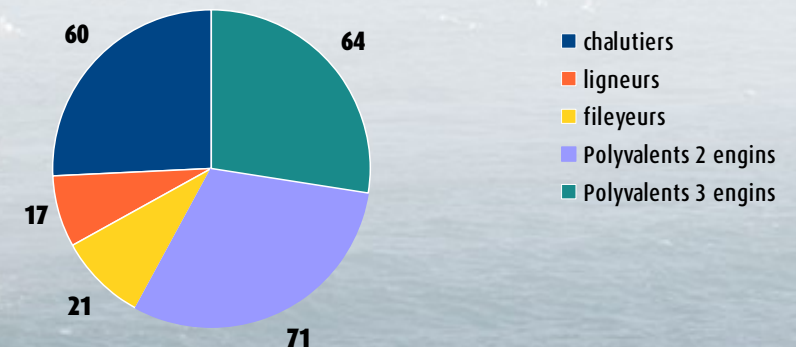
La pêche professionnelle est pratiquée principalement dans trois ports de pêche qui sont, par ordre d'importance, La Cotinière (Ile d'Oléron), Chef de Baie à La Rochelle et Royan. Le port de La Cotinière est devenu le septième port de pêche de la France métropolitaine et le premier port de pêche de la Charente-Maritime. Ces trois ports sont tous équipés et modernisés (criées, usines à glace).

La pêche côtière en Charente-Maritime est une ancienne tradition bien ancrée dans l'économie maritime du département et qui se maintient encore actuellement grâce à la pêche artisanale. Aujourd'hui ce secteur économique, après avoir connu bien des remous notamment dans la pêche industrielle, représente 7,5 % de la pêche côtière française.

Répartition par classes d'âge des navires de pêche armés en Poitou-Charentes au 02/07/2015 (source : MEDDE)



Composition de la flottille de pêche en Poitou-Charentes au 02/07/2015 par type de navire (Source : MEDDE)



■ Les organisations professionnelles

La Direction interrégionale de la mer Sud-Atlantique assure la tutelle des comités régionaux des pêches maritimes et des élevages marins, et celle des comités régionaux de la conchyliculture relevant de sa façade. (Livre IX du code rural et de la pêche maritime, fixe les nouvelles règles d'organisation et de fonctionnement du comité national des pêches maritimes et des élevages marins (CNPMEM))

Sur la façade Sud-Atlantique, il existe 3 principales organisations de producteurs de la filière pêche :

- CAPSUD OP : Coopérative des artisans pêcheurs du Sud - Organisation des Producteurs des ports de Ciboure/ Sant-Jean de Luz, Hendaye, Bayonne et Capbreton
- OP LA COTINIÈRE : Organisation de producteurs du port de La Cotinière
- FROM SUD-OUEST : Organisation de producteurs du port de La Rochelle



Organisation actuelle des CRPMEM et les CDPMEM de la façade Sud-Atlantique depuis le 12 janvier 2012

Structure	Département littoral	Siège	Nombre de membres du Conseil
CRPMEM Poitou-Charentes	Charente-Maritime	La Rochelle	38
CRPMEM Aquitaine	Gironde / Pyrénées-Atlantiques / Landes	Ciboure	22
CDPMEM Gironde	Gironde	Arcachon	30
CIDPMEM Pyrénées-Atlantiques / Landes	Pyrénées-Atlantiques / Landes	Ciboure	23



EN SAVOIR PLUS

CDPMEM Gironde : www.peches-arcachon-gironde.fr

CRPMEM Aquitaine : www.peche-aquitaine.com

OP Saint-Jean-de-Luz/Ciboure : www.capsud.sextan.com