

UTOPIES®

X



EMPREINTE SOCIO-ECONOMIQUE ET CARBONE DU XVI^{EME} PLAN PARTIEL DU SEDIF

USINES DE CHOISY-LE-ROI, NEUILLY-
SUR-MARNE ET MÉRY-SUR-OISE

9 FÉVRIER 2023



SOMMAIRE



1 **Méthodologie**

2 **L'analyse des dépenses**

3 **Empreinte socio-économique**

4 **Empreinte carbone**

5 **Les pistes de maximisation et de minimisation de vos impacts**

6 **Annexes**

1 MÉTHODOLOGIE DU PROJET

Étude de 2020

XVIème plan :

1. Plan d'investissement complet
2. Vision sur l'ensemble des impacts pour la décennie 2022-2031
3. Analyse centrée sur les investissements uniquement sans prise en compte des autres impacts futurs

Étude de 2023

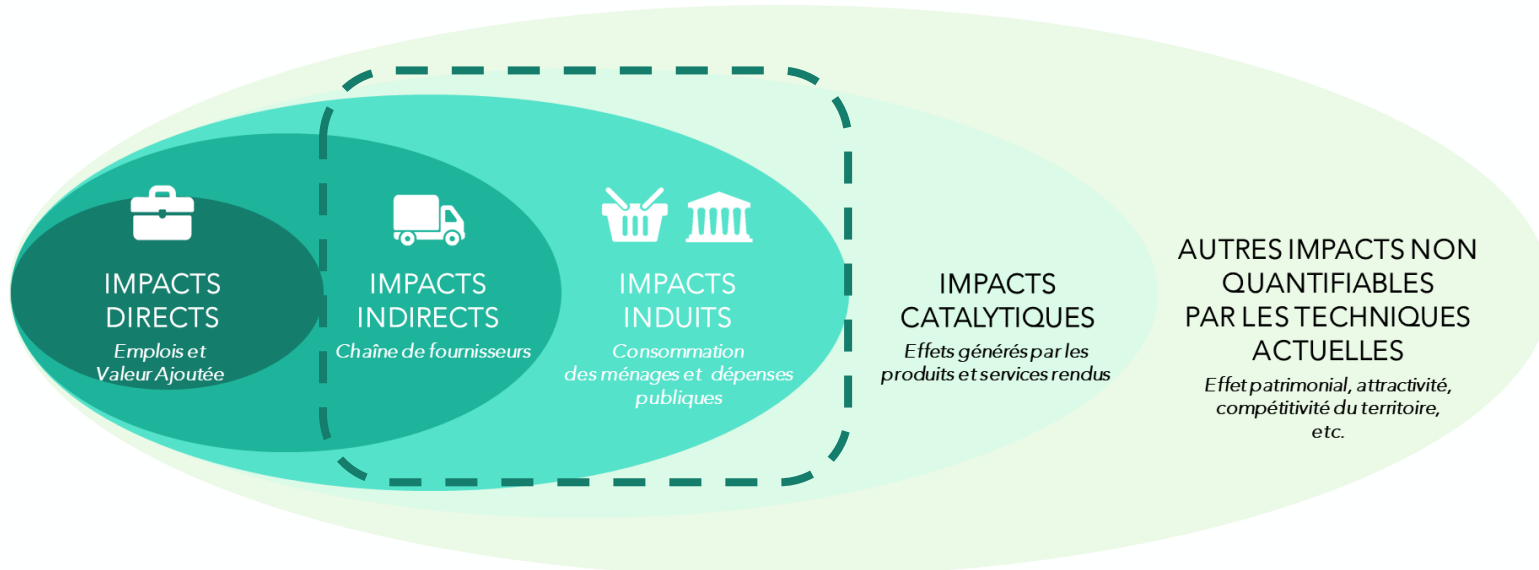
XVIème plan partiel et exploitation :

1. Focus spécifique sur 2 catégories d'opérations
2. Ajout de la répartition géographique par site
3. Prise en compte de l'impact de l'exploitation incrémentale liée à ces opérations

LE PÉRIMÈTRE DE L'ÉTUDE DE 2023 – ZOOM SUR LES USINES DE CHOISY-LE-ROI, NEUILLY-SUR-MARNE ET MÉRY-SUR-OISE



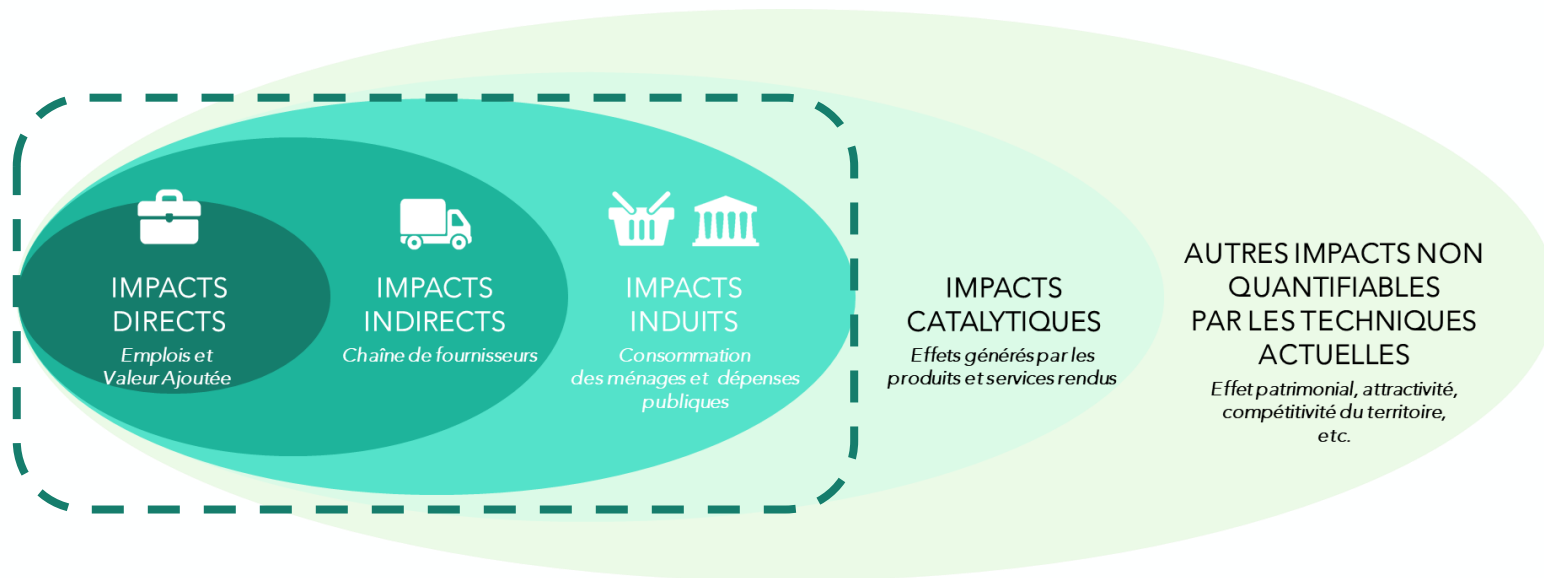
INVESTISSEMENTS de type Usine avec GC et Électricité dans les usines de Choisy-le-Roi, Neuilly-sur-Marne et Méry-sur-Oise



+



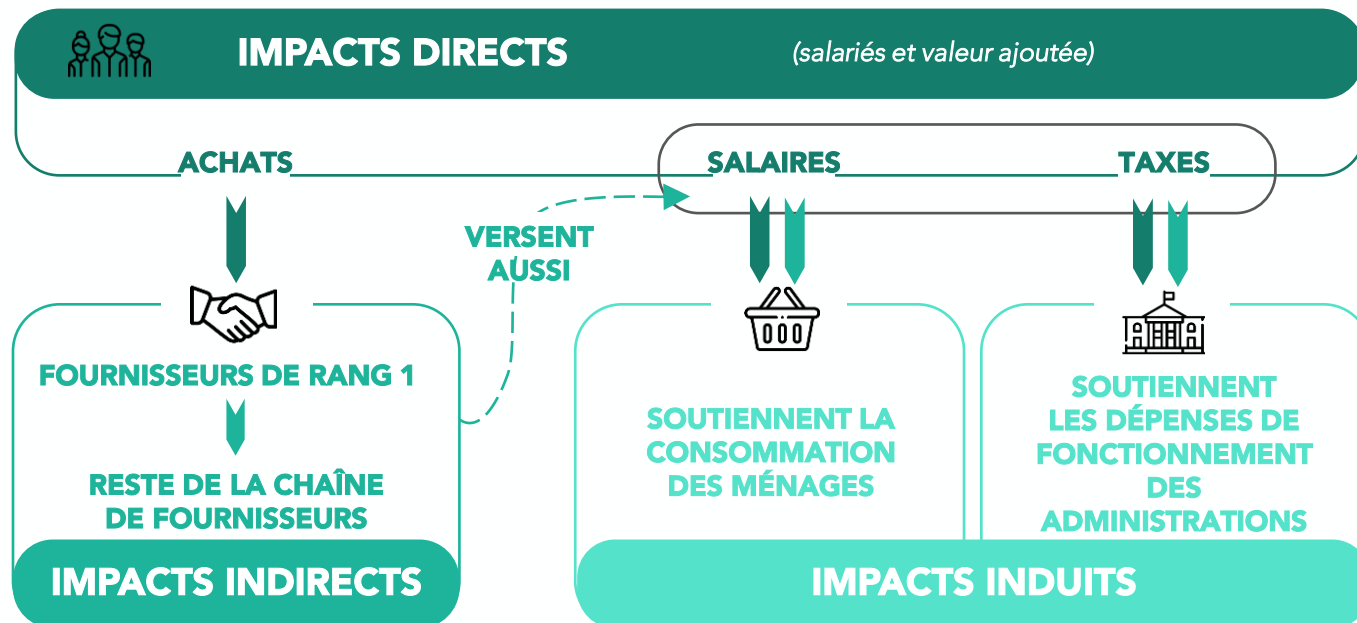
FONCTIONNEMENT INCRÉMENTAL, lié aux investissements dans ces 3 usines



La mécanique de calcul

Le modèle LOCAL FOOTPRINT® évalue les impacts associés à l'essentiel des flux économiques injectés par une organisation sur ses territoires de présence.

Dans le cas des impacts des investissements du SEDIF (indirects, induits), les flux injectés sont analysés dans l'économie française et dans la région Île-de-France. LOCAL FOOTPRINT® permet une double lecture de votre empreinte socio-économique, avec des indicateurs en **emplois soutenus** d'une part (en équivalent temps pleins) et en **richesse créée** (ou PIB) d'autre part.



L'empreinte évaluée avec LOCAL FOOTPRINT® ajoute aux **impacts directs** les **impacts indirects** liés à votre chaîne de fournisseurs, dont les salaires et les taxes alimentent les **impacts induits** (consommation des ménages et dépenses des administrations publiques).

APERÇU DES FLUX ÉCONOMIQUES MOBILISÉS PAR TYPOLOGIE DE FLUX



INVESTISSEMENTS ET



FONCTIONNEMENT INCRÉMENTAL

Achats

Données collectées auprès du SEDIF :



- **Dépenses d'investissement par catégories d'opération et par an**
- Identification du secteur fournisseur par code APE, détaillé par catégories d'opérations



- **Dépenses incrémentales pour une année moyenne de fonctionnement**
- Identification du secteur à partir d'un SIRET fournisseur probable, détail par catégories d'opérations



Données modélisées par Utopies :

Sectorisation à 380 secteurs à partir des APE/SIRET

Probabilité d'achat locale des dépenses



FONCTIONNEMENT INCRÉMENTAL *

Masse
salariale

ETP

Fiscalité

Valeur
ajoutée

Données collectées auprès du SEDIF et localisées au département de chaque usine :

- **Masse salariale incrémentale** pour chaque usine
- **Fiscalité incrémentale** (*degré de fiabilité : +/- 15%*).
- **Valeur Ajoutée incrémentale**: non prise en compte dans l'étude

Données modélisées par Utopies :

- **Nombre d'ETP directs incrémentaux**, à partir de la masse salariale et des moyennes sectorielles

*Seules les usines des Choisy et Neuilly sont concernées, L'usine de Méry ne nécessite qu'un remplacement de membrane.

LA PROBABILITÉ D'ACHAT LOCALE DE VOS DÉPENSES

Probabilité d'achats locale des dépenses du SEDIF



Taux de sourcing local moyen sur le marché actuel



Capacité du territoire à répondre à la nouvelle demande du SEDIF

Code APE	Secteur 380	Probabilité de sous-traitance locale sur le marché actuel (Flegg Webber Location Quotient)	Sous-traitance annuelle du secteur 380 par le SEDIF (2022 ici)	CA HT annuel du secteur en Ile-de-France	Turnover	Elasticité	Capacité du territoire Ile-de-France à répondre à cette nouvelle demande qui s'adresse à lui	Probabilité de sous-traitance locale pour ce secteur 380	Dépenses en Ile-de-France
22.21Z	326120	2.26%	2 932 589 €	19 684 151 €	12%	2 458 966 €	84%	1.90%	55 583 €

Diagram illustrating the calculation of local purchase probability. A large teal 'X' is placed above the table, with lines connecting it to the 'Probabilité de sous-traitance locale sur le marché actuel' and 'Capacité du territoire Ile-de-France à répondre à cette nouvelle demande qui s'adresse à lui' columns. A smaller teal 'X' is placed below the table, with lines connecting it to the 'Turnover' and 'Elasticité' columns. A teal '%' symbol is placed below the 'Elasticité' column, with lines connecting it to the 'Turnover' and 'Elasticité' columns.

Cette méthodologie de calcul a déjà été utilisée à plusieurs reprises sur des chantiers de construction comme sur le tramway de Paris avec Vinci, des routes dans l'Allier ou un nœud autoroutier à Strasbourg. Cette méthode a donc été challengé et validé précédemment.

Source : modèle LOCAL FOOTPRINT®, base ESANE, Dares, EMMO-DMMO



INVESTISSEMENTS

69% de la
dépense annuelle
moyenne

Investissements total sur 10 ans dans les usines de Choisy-le-Roi, Neuilly-sur-Marne et Méry-sur-Oise * : **800 M€**, soit **100 M€ / an sur 8 ans**,
- dont 170 M€ modélisés comme des dépenses à l'étranger qui ont été exclues de l'analyse

Montant d'achats étudié : 630 M€

- Choisy : 323 M€
- Neuilly : 302 M€
- Méry : 6 M€

*Les données ont été fournies avec une répartition annuelle allant de 2022 à 2032 mais sans dépenses avant 2025.

Ces dépenses représentent 33% des dépenses du XVIème plan.



Achats aux
fournisseurs



ETP



Salaires



Fiscalité



FONCTIONNEMENT INCRÉMENTAL

pour une année moyenne de
fonctionnement

31%

Dépenses incrémentales totales : **35,4 M€/an**, soit **283 M€ sur 8 ans**

- Aucune dépenses à l'étranger exclues

Choisy : 17,7 M€/an

Neuilly : 17,7 M€/an

ETP incrémentaux : **10 ETP/an**

Choisy : 5 ETP/an

Neuilly : 5 ETP/an

Rémunérations incrémentales : **0,7 M€/an**

Choisy : 350 000€/an

Neuilly : 350 000€/an

Fiscalité incrémentale acquittée : **2,8 M€/an**

Choisy : 1,4 M€/an

Neuilly : 1,4 M€/an

*Seules les usines des Choisy et Neuilly sont concernées, L'usine de Méry ne nécessite qu'un remplacement de membrane.

2 **RÉPARTITION DES DÉPENSES**

INVESTISSEMENTS - XVI ÈME PLAN PARTIEL DU SEDIF
FONCTIONNEMENT INCRÉMENTAL

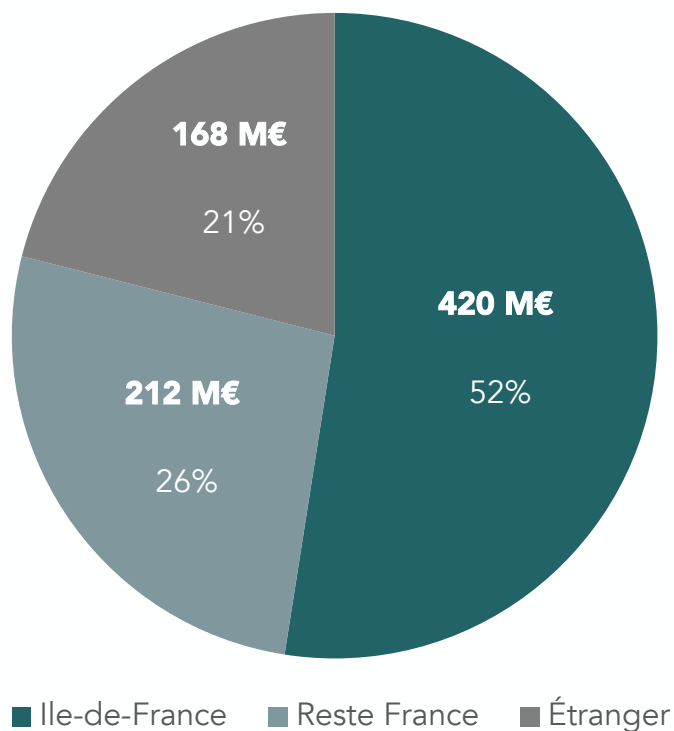
RÉPARTITION TERRITORIALE DES DÉPENSES

52% des dépenses d'investissements sont localisées en IDF



INVESTISSEMENTS

Répartition territoriale des dépenses d'investissement des trois usines étudiées



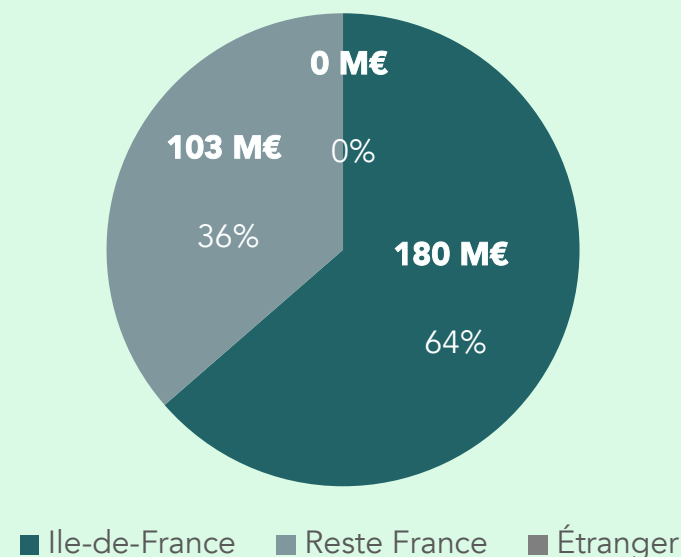
La modélisation des dépenses d'investissement des 3 usines aboutit à un taux moyen de **52% de dépenses en Ile-de-France**, 26% dans le reste de la France et 21% à l'étranger.

Cette répartition est relativement constante à travers le temps avec des pourcentages de dépenses locales variant entre 51 et 54% suivant les années.



FONCTIONNEMENT

Répartition territoriale des dépenses incrémentales de fonctionnement sur 8 ans



Concernant le fonctionnement, l'ensemble des dépenses sont réalisées en France.

LA PROBABILITÉ D'ACHAT LOCALE OU NATIONALE EST INÉGALE SELON LES SECTEURS

Les dépenses d'investissements (95%) sont largement plus importantes que les dépenses de fonctionnement des usines.

Le **BTP** est le premier poste de dépenses avec **33% du total**.

Les secteurs d'activités de la production industrielle présentent des taux de fuites les plus importants :

- **Métallurgie 86% de fuites**
- **Produits minéraux, matériaux de construction 80% de fuites**

À l'inverse, la totalité des dépenses du secteur Consulting/Expert sont locales, ceci est dû à la centralisation de ces métiers en Ile-de-France.

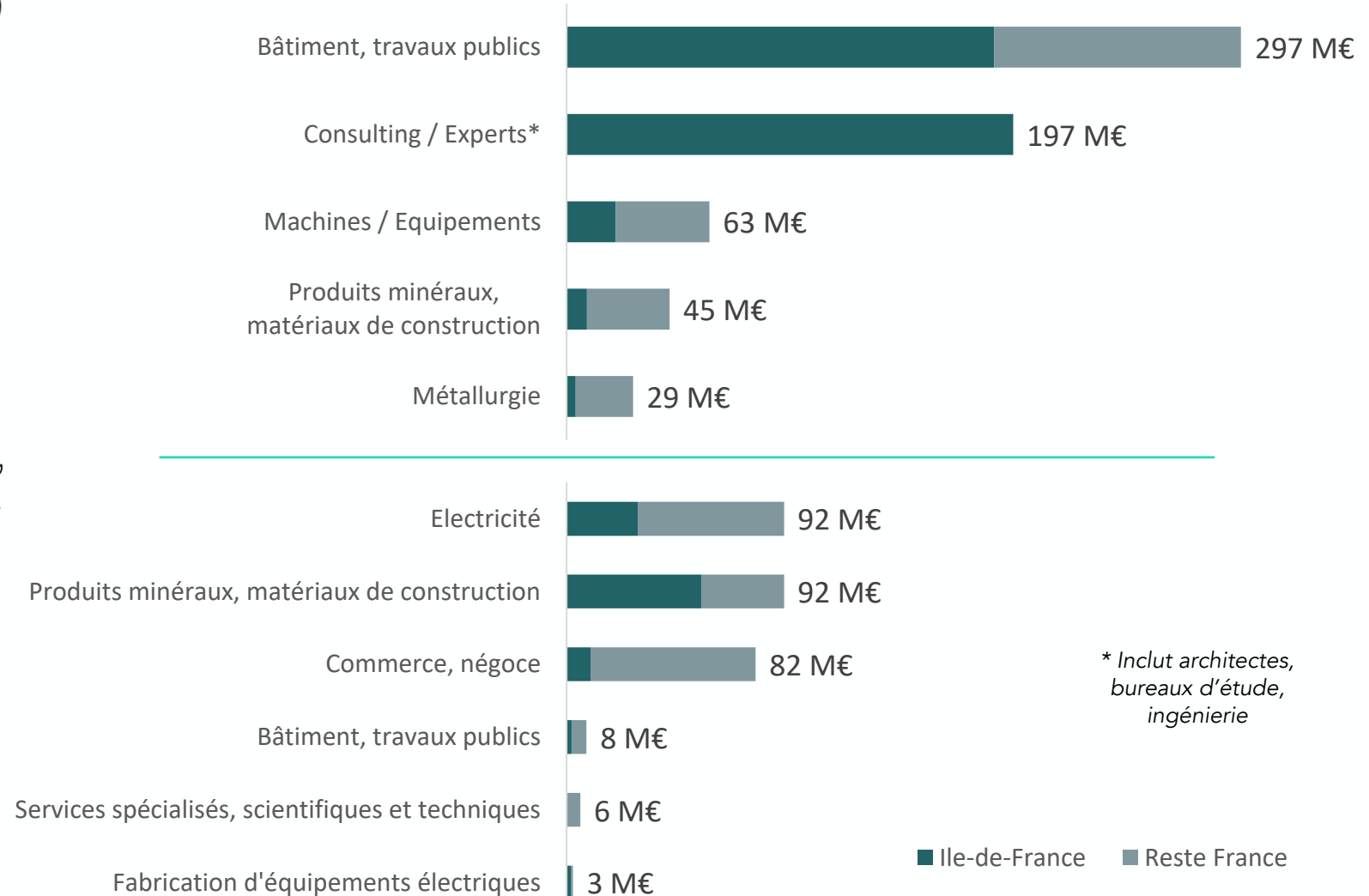


INVESTISSEMENTS



FONCTIONNEMENT

Montants dépensé par secteur d'activité



3 **EMPREINTE SOCIO-ÉCONOMIQUE**

RÉSULTATS CONSOLIDÉS

INVESTISSEMENTS - XVI ÈME PLAN PARTIEL DU SEDIF
FONCTIONNEMENT INCRÉMENTAL

3 EMPREINTE SOCIO-ÉCONOMIQUE

RÉSULTATS CONSOLIDÉS

CHIFFRES CLÉS DES IMPACTS ANNUELS MOYENS EN FRANCE DES TROIS USINES SUR LA PÉRIODE 2025 - 2032



INVESTISSEMENTS ET FONCTIONNEMENT INCRÉMENTAL

2 190 ETP

Les dépenses vont soutenir l'équivalent de 2 190 emplois temps plein environ par an pendant 8 ans en France.

147 M€ de PIB*

Les dépenses vont générer près de 147 millions d'euros de PIB par an en moyenne entre 2025 et 2032 en France.

19 ETP

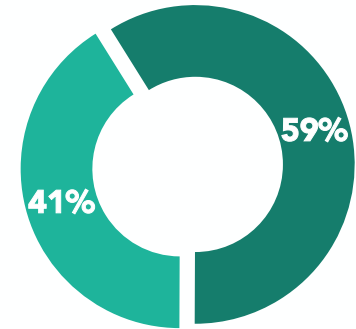
Pour chaque million d'euros dépensé en France, 19 emplois y sont soutenus sur une année.

65 %

de dépenses locales

Les dépenses des 3 usines en France s'élèvent en moyenne à 114 M€ par an, dont 65% en Île-de-France.

1280
EMPLOIS
En Ile-De-France



910
EMPLOIS
Dans le reste de la
France

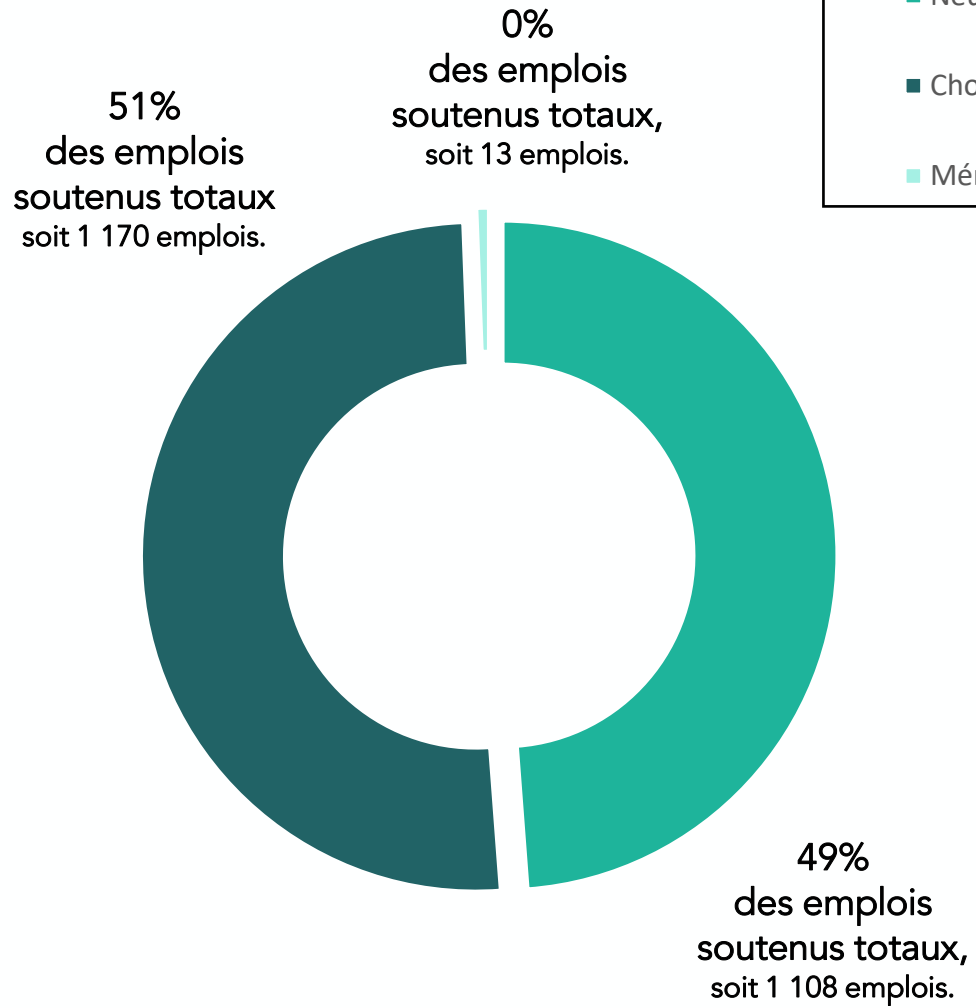
De même que lors de l'étude précédente, la majorité des dépenses françaises (65%) sont réalisées en Île-de-France. La région est un moteur économique du pays et cela permet d'avoir un impact socio-économique fort.

Ainsi, 59% des emplois soutenus en France le sont dans cette région.

RÉPARTITION DES IMPACTS ANNUELS EN FRANCE PAR SITE

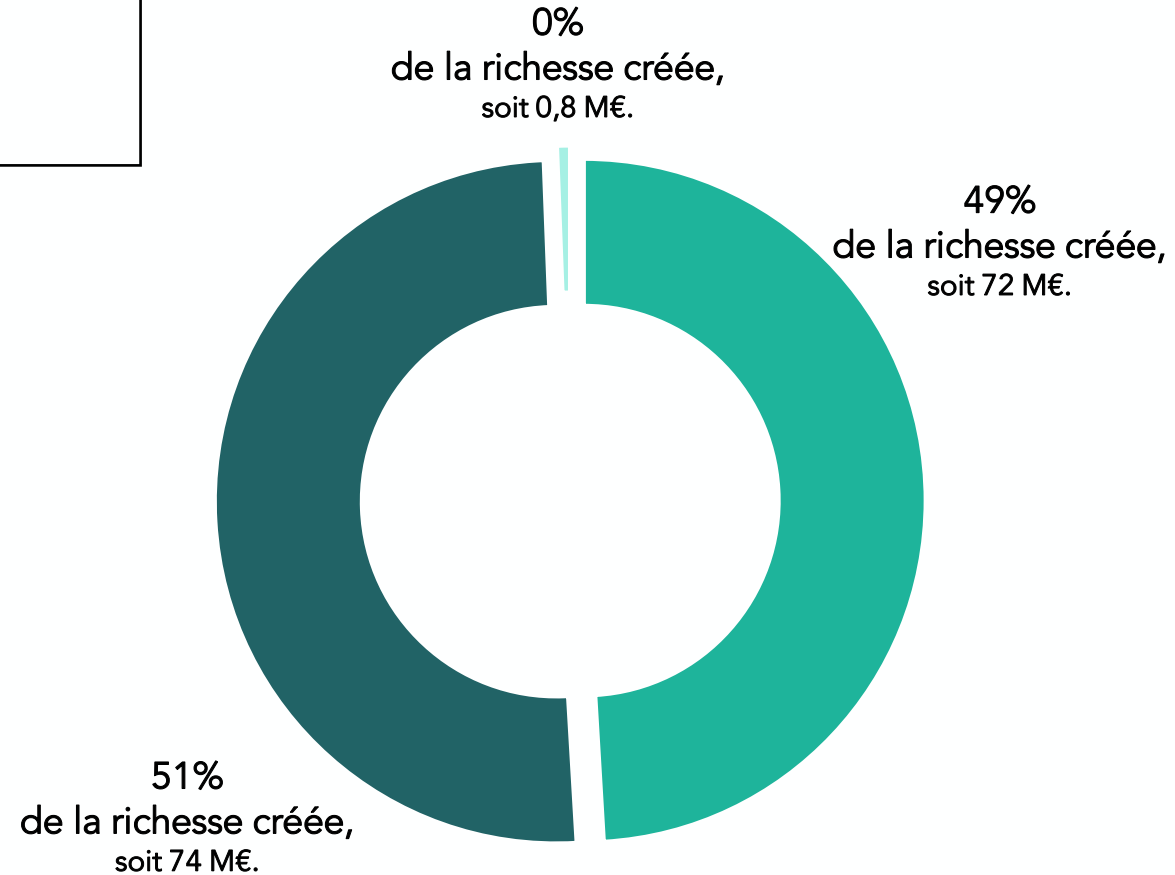


INVESTISSEMENTS ET FONCTIONNEMENT INCRÉMENTAL



Emplois soutenus par an

- Neuilly-sur-Marne
- Choisy-le-roi
- Méry-sur-Oise



PIB généré par an

3 EMPREINTE SOCIO-ÉCONOMIQUE

INVESTISSEMENTS - XVI ÈME PLAN PARTIEL DU SEDIF

CHIFFRES CLÉS DES IMPACTS ANNUELS MOYENS EN FRANCE DES TROIS USINES SUR LA PÉRIODE 2025 - 2032



1 560 ETP

Les dépenses d'investissement vont soutenir l'équivalent de 1 560 emplois temps plein environ par an pendant 8 ans en France.

100 M€ de PIB

Les dépenses d'investissement vont générer près de 100 millions d'euros de PIB par an en moyenne entre 2025 et 2032 en France.

20 ETP

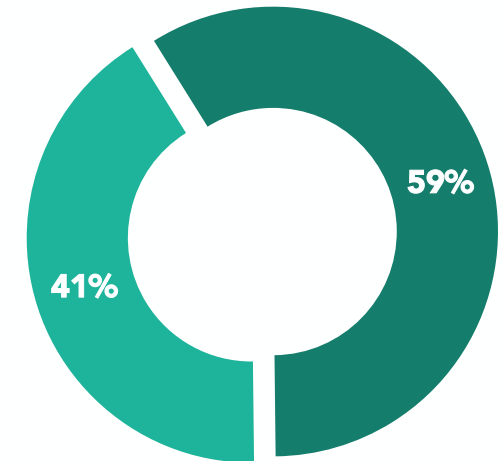
Pour chaque million d'euros dépensé en France, 20 emplois sont soutenus par an pendant 8 ans.

66 %

de dépenses locales

Les dépenses en France des 3 usines s'élèvent en moyenne à 79 M€ par an, dont 66% en Île-de-France.

915
EMPLOIS
En Ile-De-France

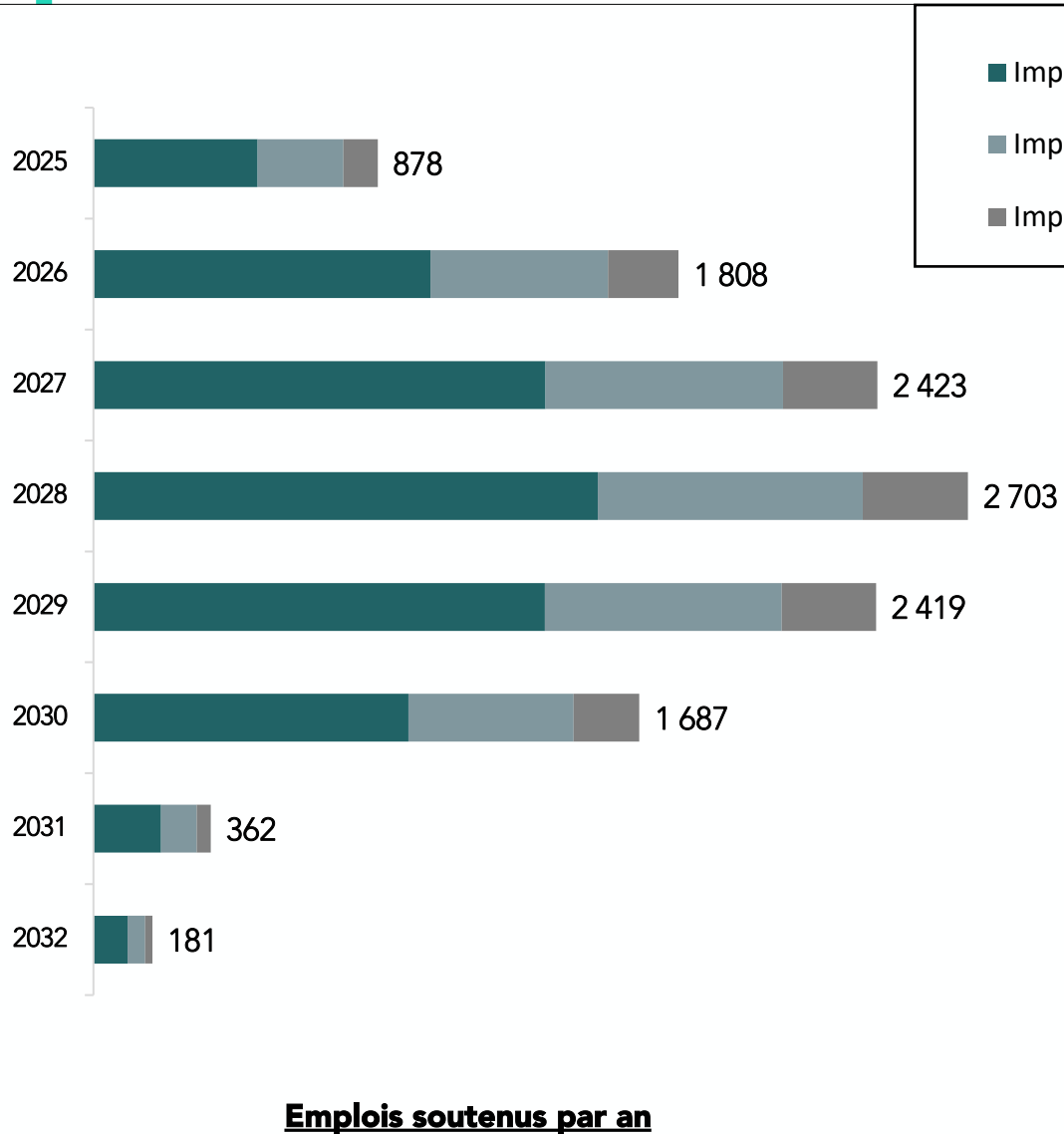


640
EMPLOIS
Dans le reste de la France

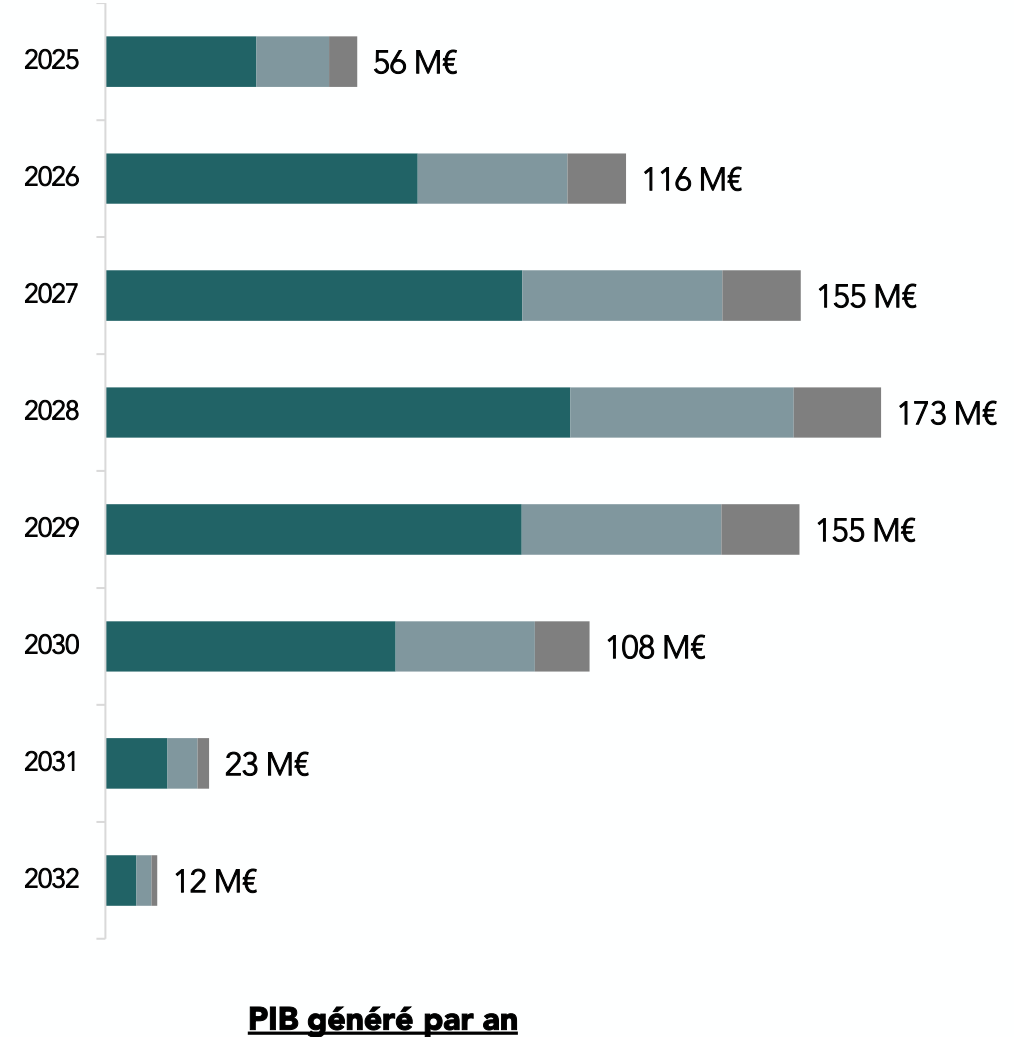
GRANDE VARIATION DES IMPACTS AU FIL DE LA MISE EN ŒUVRE DU PROJET



INVESTISSEMENTS



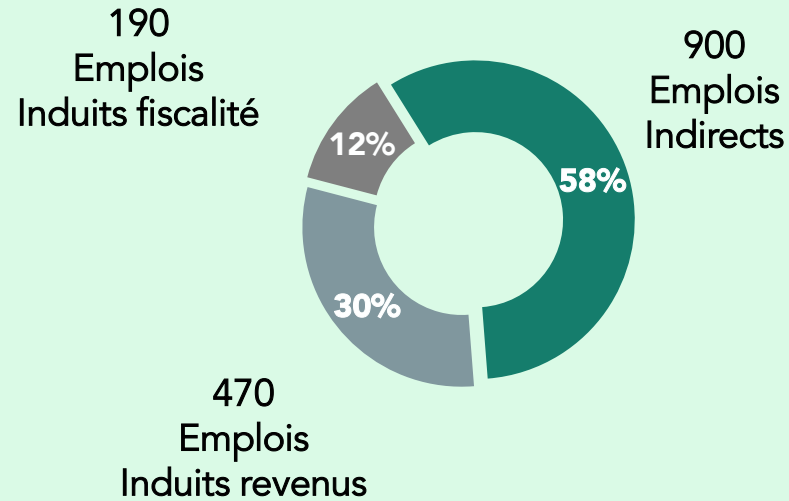
■ Impacts indirects
 ■ Impacts induits revenus
 ■ Impacts induits fiscalité



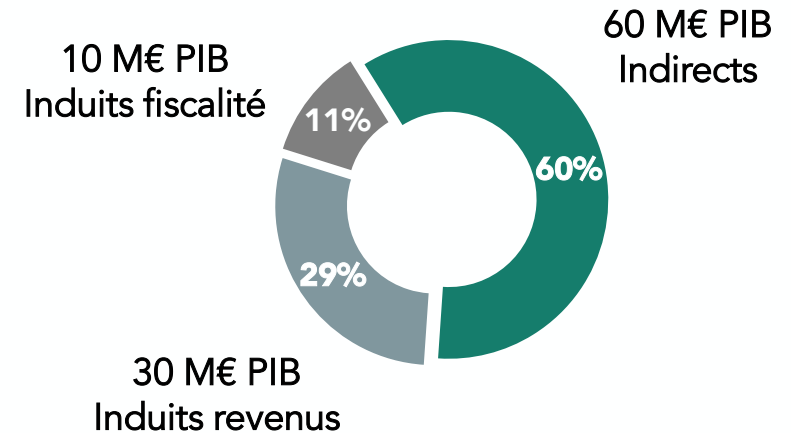
RÉPARTITION DES IMPACTS ANNUELS MOYENS EN FRANCE PAR TYPE D'IMPACT



INVESTISSEMENTS



Répartition des emplois soutenus annuellement par les dépenses des trois usines



Répartition du PIB généré annuellement par les dépenses des trois usines

La répartition des impacts entre impacts indirects, induits issus des dépenses des ménages et induits issus de la fiscalité sont similaires en emplois et en PIB.
Les flux monétaires considérés étant tous des dépenses, les impacts indirects se retrouvent logiquement majoritaires représentant près de 60% des impacts.

RÉPARTITION SECTORIELLE DES IMPACTS ANNUELS MOYENS EN FRANCE EN EMPLOIS



Le secteur **Consulting/Expert** et celui du **BTP** soutiennent **37% des emplois** soutenus par le SEDIF.

Environ **87%** de ces emplois sont soutenus dans la chaîne de fournisseurs (emplois indirects).

Les secteurs de la **Santé, éducation et social** (3^{ème} secteur impacté) et du **Commerce et négoce** (4^{ème} secteur impacté) sont principalement tirés par les impacts induits par les dépenses des ménages (issus des salaires et taxes versés par vos fournisseurs).

ETP soutenus en France en moyenne par secteur d'activité



RÉPARTITION DES IMPACTS ANNUELS MOYENS EN FRANCE EN EMPLOIS PAR CATÉGORIE D'OPÉRATIONS

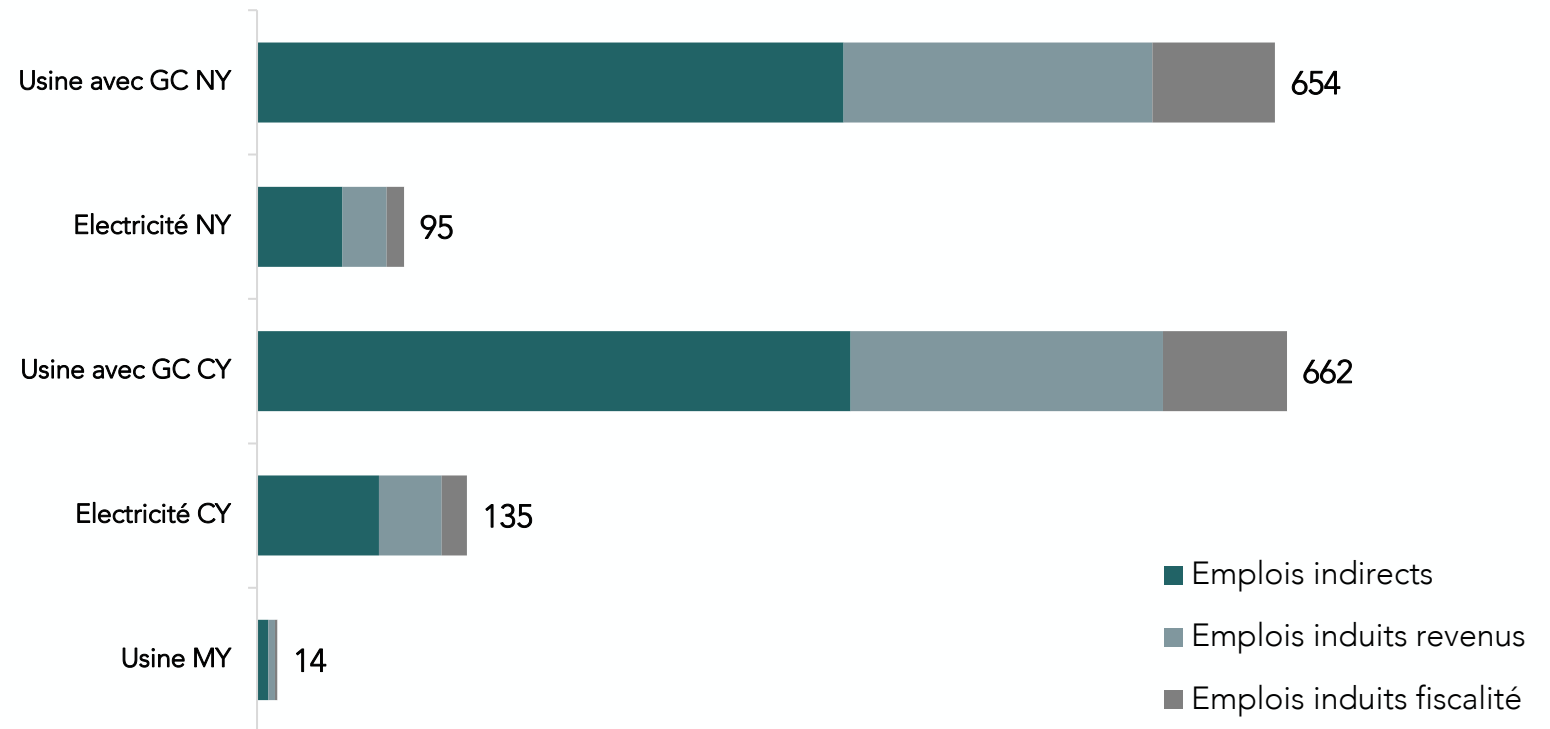


Suivant la localisation des dépenses, leurs natures et leur montant, certaines catégories d'opérations vont soutenir plus ou moins d'emplois en France.

Les catégories de dépenses « usines avec GC » de Neuilly et Choisy soutiennent **84% des emplois totaux**, dont 58% sont des emplois dans la chaîne de fournisseurs.

Ces impacts sont fortement corrélés aux montants d'investissements de ces usines qui sont aussi largement supérieurs aux trois autres catégories d'opérations.

ETP soutenus en France en moyenne par catégorie d'opérations



3 EMPREINTE SOCIO-ÉCONOMIQUE

FONCTIONNEMENT INCRÉMENTAL

CHIFFRES CLÉS DES IMPACTS ANNUELS MOYENS EN FRANCE DES TROIS USINES SUR LA PÉRIODE 2025 - 2032



FONCTIONNEMENT INCRÉMENTAL

630 ETP

Les dépenses liées au fonctionnement incrémental vont soutenir l'équivalent de 630 emplois temps plein environ par an en France.

47 M€ de PIB*

Les dépenses liées au fonctionnement incrémental vont générer près de 47 millions d'euros de PIB par an en moyenne en France.

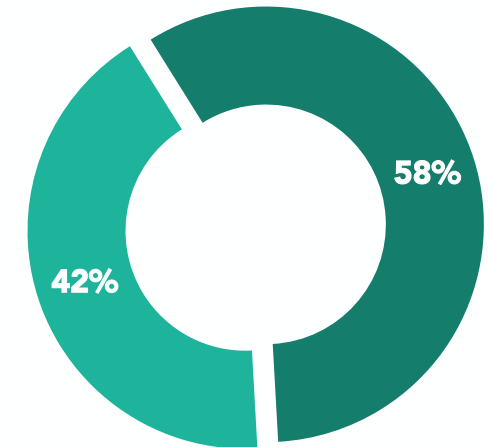
18 ETP

Pour chaque million d'euros dépensé en France, 18 emplois sont soutenus par an

63% de dépenses locales

Les dépenses de fonctionnement incrémental des 2 usines s'élèvent en moyenne à 35 M€ par an, dont 63% en Île-de-France.

365
EMPLOIS
En Ile-De-France



265
EMPLOIS
Dans le reste de la France

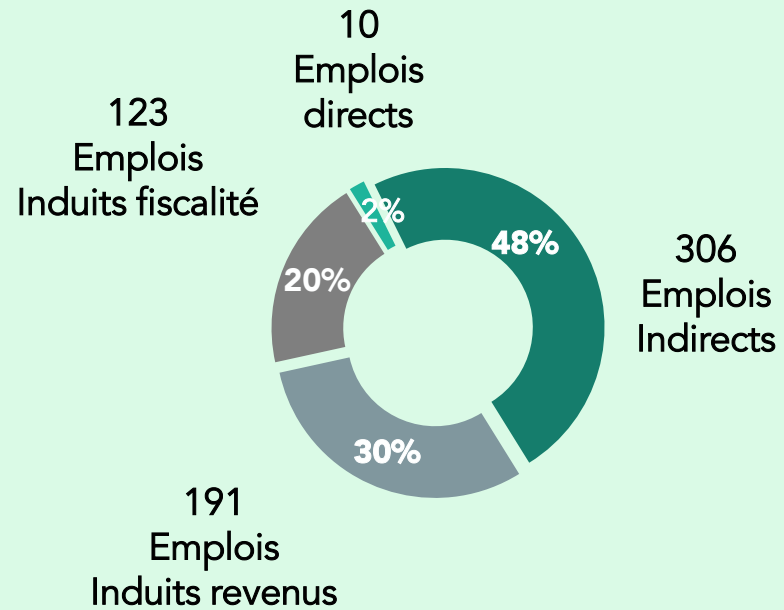
** À cette création de valeur pourrait être sommé la Valeur Ajoutée directe générée par cet investissement*

RÉPARTITION DES IMPACTS ANNUELS MOYENS D'EXPLOITATION

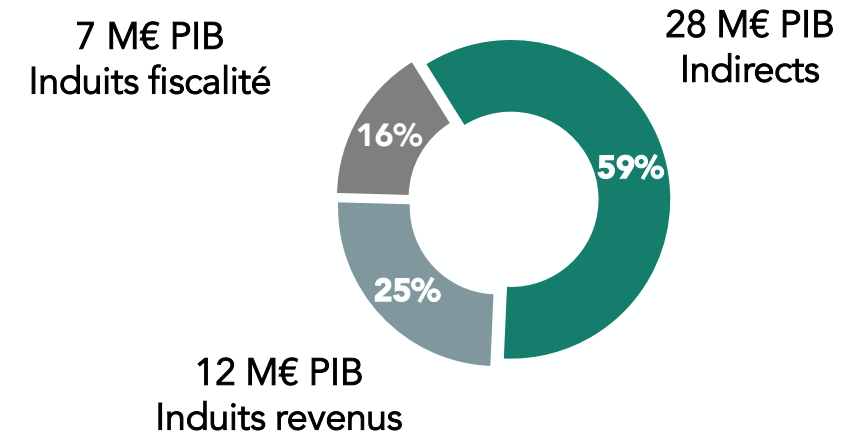


FONCTIONNEMENT INCRÉMENTAL

Répartition des emplois soutenus annuellement par les dépenses des deux usines



Répartition du PIB* généré annuellement par les dépenses des deux usines



* À cette création de valeur pourrait être sommé la Valeur Ajoutée directe générée par cet investissement

La répartition des impacts entre impacts indirects, induits issus des dépenses des ménages et induits issus de la fiscalité sont à nouveaux relativement similaires en emplois et en PIB, malgré une part plus faibles d'emplois indirects.

Cela est du au fait que les dépenses ne sont pas réalisées dans les mêmes secteurs d'activités, ils ont des comportements variés et peuvent produire beaucoup de PIB en soutenant moins d'emplois que d'autres.

6 ANNEXES

DÉTAILS MÉTHODOLOGIQUES

LE TRAITEMENT DE VOS DONNÉES D'INVESTISSEMENT : DES DÉPENSES ANNUELLES PAR CATÉGORIE D'OPÉRATIONS ET PAR CODE APE

Catégories d'opérations	2022	2023	2024	2025	2026	2027	2028	2029	2030	2031	2032
Usine avec GC NY	- €	- €	- €	24 078 794 €	46 713 959 €	66 454 554 €	74 137 375 €	66 339 201 €	45 401 646 €	9 916 314 €	4 958 157 €
Electricité NY	- €	- €	- €	3 205 757 €	6 219 314 €	8 847 500 €	9 870 361 €	8 832 142 €	6 044 598 €	1 320 219 €	660 110 €
Usine avec GC CY	- €	- €	- €	24 243 454 €	47 033 406 €	66 908 995 €	74 644 354 €	66 792 853 €	47 400 750 €	9 984 125 €	4 992 062 €
Electricité CY	- €	- €	- €	4 607 674 €	8 939 098 €	12 716 622 €	14 186 792 €	12 694 548 €	9 008 914 €	1 897 568 €	948 784 €
Usine MY	- €	- €	- €	- €	10 000 000 €	- €	- €	- €	- €	- €	- €

Les dépenses par catégories d'opérations et par an



La répartition sectorielle des dépenses a évolué entre les deux études. Principalement, le secteur **Consulting/Experts** a vu ses dépenses fortement augmenter (24% vs 13% en 2020) tandis que le secteur du **Bâtiment** est moins présent (37% vs 55%).

La sectorisation des dépenses par catégories d'opérations par code APE

Catégories d'opérations	A04 - A05			A06-B01			A06-B01-C15			A06-B02 et A06-B03			A06-B04		
	Codes associés	% associé		Codes associés	% associé		Codes associés	% associé		Codes associés	% associé		Codes associés	% associé	
Usine avec GC NY	24.20Z	3,74%		23.61Z	6,86%					43.22B	0,49%		43.12A	3,72%	
	42.21Z	4,52%		42.99Z	6,86%					43.29A	0,49%	4,00%	71.12B	0,28%	
	71.12B	3,74%		43.99C	6,86%					43.32B	0,57%				
				43.12A	5,74%						43.33Z	0,49%			
Electricité NY				71.11Z	0,99%						43.34Z	0,49%			
				71.12B	6,36%						43.91B	0,49%			
				43.11Z	0,07%						43.99B	0,49%			
				71.20B	0,26%						71.12B	0,49%			

MÉTHODOLOGIE DE L'ÉTUDE D'IMPACTS SOCIO-ÉCONOMIQUE

Le modèle LOCAL FOOTPRINT®

LA CONSTRUCTION D'UN MODÈLE UNIQUE À 380 SECTEURS, CALBRÉ PAR TERRITOIRE

Le modèle LOCAL FOOTPRINT® est construit à partir des statistiques nationales et sectorielles (Insee), de la table entrées-sorties la plus détaillée au monde sur 380 secteurs (source BEA) et des travaux en économie régionale de l'université de Bristol. Quelques sources utilisées pour construire le modèle : Base Sirène de l'INSEE, CLAP, Esane, Douanes, etc.



Sources de données économiques

Algorithmes de territorialisation

L'outil LOCAL FOOTPRINT® développé par Utopies permet de simuler les impacts d'une activité dans l'économie, en fonction de **chaque territoire** et de **chaque secteur** d'activité impacté. Les répercussions des flux monétaires sortant de différentes entreprises sont ainsi tracées dans **380 secteurs** économiques et **220 zones géographiques**.



	Secteurs acheteurs					Administration publique	Étranger	EXPORTATIONS
	1	2	3	...	n			
Secteurs fournisseurs	1	ECHANGES INTERNES						
	2							
	3							
	...							
IMPORTATIONS								

UNE MÉTHODOLOGIE AUDITÉE ET INSPIRANTE POUR NOS CONCURRENTS



Etude Mondiale AccorHotels réalisée avec LOCAL FOOTPRINT® MONDE



Contrat Cadre (EDF) réalisée avec LOCAL FOOTPRINT® FRANCE



Contre Expertise de l'INSEE sur les résultats de l'étude d'impact de CDG (ADP)



Etude ANA revue par NOVA School of Economics (Portugal)

Emplois soutenus

Les emplois indirects et induits estimés dans cette étude sont des emplois salariés et non-salariés, privés et publics, soutenus à 100%, et exprimés en « emploi-année personne » (ou Equivalent Temps Plein) tenant compte du nombre d'heures normalement travaillées par une personne pendant un an dans le secteur concerné. Les emplois directs sont également comptabilisés comme des emplois soutenus, exprimés en ETP.

PIB

Le PIB total généré par l'activité liée aux 15 projets est la somme de la valeur ajoutée indirecte provenant des achats de biens et services intermédiaires aux fournisseurs (et des achats des fournisseurs à leurs fournisseurs), des dépenses finales des salariés et des fournisseurs, de la dépense finale des administrations publiques permise par les recettes fiscales provenant des impôts directs et indirects versés, la chaîne des fournisseurs, les entreprises auxquelles les ménages adressent leurs dépenses, et les ménages eux-mêmes (TVA).

Tous ces emplois existent grâce à nous ? Et si nous n'existions pas ?

Il ne faut pas confondre emplois créés et emplois soutenus. Nous créons nos emplois directs mais nous ne faisons que soutenir les emplois de nos fournisseurs grâce à nos commandes, ces emplois peuvent dépendre en grande partie de notre activité et nous en sommes indirectement responsables. Cependant, si nous n'existions plus, l'économie serait probablement déstabilisée mais sans doute d'autres acteurs émergeraient et il est probable que nos fournisseurs travailleraient pour d'autres clients...

Quelle est la marge d'erreur ?

Rappelons que ces résultats sont des ordres de grandeurs issus des meilleurs modèles et des statistiques nationales disponibles. La marge d'erreur communément admise pour de telles hypothèses de modélisation et ces tableaux statistiques est de 20%.

Comment améliorer notre empreinte économique sur les territoires ?

Réenraciner leurs activités dans les territoires pour qu'ils soient les plus vivants possible économiquement et soutiennent véritablement un niveau de vie décent pour leurs habitants fait partie des attentes principales des citoyens envers les entreprises. Vous pouvez améliorer votre impact en augmentant votre part d'achats locaux, en favorisant l'implantation d'activités qui répondent à vos besoins et ceux du territoire (formation, essaimage, soutien à l'entrepreneuriat) pour que non seulement plus d'euros soient dépensés dans votre région, mais qu'ils y restent. De nombreux leviers sont actionnables à l'échelle de votre gouvernance salariale, chez vos fournisseurs ou avec d'autres acteurs du territoire.

Les limites de l'étude

L'étude quantifie uniquement **l'ordre de grandeur du poids économique brut** des investissements du SEDIF au périmètre de l'étude, de manière indirecte et induite sur la base des montants monétaires analysés et fournis par le SEDIF. Des retraitements sur les montants monétaires reçus (achats) ont été effectués, et un outil de modélisation a été utilisé pour évaluer l'ordre de grandeur des retombées.

Une empreinte économique valorise la relation entre une organisation, ses parties prenantes et son tissu économique sous-jacent. Les emplois soutenus valorisés correspondent à des emplois financièrement soutenus par l'organisation, qui s'inscrit elle-même dans une logique d'interdépendance. En d'autres termes, elle est dépendante des autres secteurs en ce sens où elle est elle-même l'impact d'un autre secteur. Utopies apporte ainsi un éclairage approfondi sur la dépendance du tissu national / local à l'entreprise et fournit une vision élargie de sa responsabilité sociale.

Les limites du modèle LOCAL FOOTPRINT®

LOCAL FOOTPRINT® est un outil statistique d'évaluation de l'impact socio-économique de type RIMS (Regional Input-Output Multipliers) développé par Utopies. En agrégeant différents modules d'analyse territoriale et sectoriel en complément de tables Entrées-Sorties, le modèle d'Utopies reproduit de manière la plus vraisemblable possible le fonctionnement de l'économie des territoires- selon le processus de propagation de la demande. Ce modèle a recours ainsi à différentes sources:

- les données statistiques d'Eurostat, de l'INSEE et du BEA avec un niveau de détail sur 380 secteurs
- un calibrage local effectué en tenant compte de la particularité de la zone analysée (données INSEE d'emplois par secteur d'activités) et tenant compte des coefficients de localisation (Université de Bristol).

Une analyse d'impact économique rigoureuse demande une bonne connaissance du fonctionnement du modèle utilisé, mais aussi une capacité d'interpréter les résultats obtenus en fonction des limites et des hypothèses inhérentes au modèle utilisé : La fiabilité des résultats du modèle dépend de la fiabilité des données des tableaux entrées/sorties, tableaux qui sont par ailleurs une représentation comptable des interactions économiques pour une année donnée.

Comme tout modèle Entrées-Sorties, il ne prend donc pas en considération la notion de temps. Il s'agit d'une représentation 'statique' de l'économie à un instant t, à la suite de « choc » de dépenses. La fonction de production d'un secteur d'activité donné est fixe et il y a absence d'économie d'échelle. Le modèle ne tient pas compte du phénomène de rareté des ressources. LOCAL FOOTPRINT® est un modèle linéaire. Toutes choses étant égales par ailleurs, un choc de 10M€ d'un secteur productif est égal à 10 chocs de 1M€ du même secteur.

Arnaud Florentin
Directeur associé
florentin@utopies.com
06 63 27 54 64

Anne-Sophie Thiery
Manager
thiery@utopies.com
06 68 15 26 00

Corto Bedetti
Consultant
bedetti@utopies.com
06 63 16 19 03

Eléonore Nazarenko
Consultante
nazarenko@utopies.com
07 86 06 37 52

UTOPIES ©

