

Projet Technocentre à Fessenheim

Dispositif de concertation continue

Note d'accompagnement destinée à la CNDP

A la suite du débat public, de la publication de la décision du maître d'ouvrage (le 7/07/2025) et de la nomination par la CNDP du garant et de la garante de la concertation continue M. Laure et Mme Trommetter (le 23/07/2025), le maître d'ouvrage a mis en place les conditions nécessaires à la poursuite du projet, à travers :

1. **la création**, fin novembre 2025, **de la filiale d'EDF « Cyclife Technocentre »** chargée de la finalisation des études, de la réalisation du projet puis de l'exploitation de l'installation ;
2. **la constitution d'une « commission de suivi de la concertation continue »** rassemblant une pluralité d'acteurs, qui s'est réunie pour la première fois le 18 décembre 2025 et en a validé les modalités de fonctionnement ;
3. **l'élaboration d'un dispositif de concertation** couvrant l'ensemble de l'année 2026 jusqu'à l'ouverture de la phase de consultations réglementaires envisagée fin 2026-début 2027 ;
4. **l'ouverture au public d'une plateforme internet** dédiée à la concertation continue sur le projet Technocentre, le 18 décembre 2025 (<https://projet-technocentre.cyclife.com/>).

Tous les sujets liés à la concertation continue ont été partagés par EDF – Cyclife Technocentre au fil de l'eau avec les garants, avec lesquels cinq échanges se sont tenus depuis le mois de septembre 2025.

La proposition de dispositif de concertation continue a ensuite été présentée pour avis aux membres de la commission de suivi le 18 décembre 2025.

EDF-Cyclife Technocentre est désormais prêt à engager la phase opérationnelle de la concertation continue.

Les documents fondateurs (jointes à cette note) :

Les principes et modalités de la concertation continue sur le projet Technocentre sont exprimés dans les deux documents partagés avec la commission de suivi et joints à cette note d'accompagnement :

- **La « note de fonctionnement de la commission de suivi de la concertation continue »** qui précise :
 - o la composition de la commission et son organisation,
 - o le rôle et le fonctionnement de cette instance dans le cadre de la concertation continue sur le projet Technocentre.
- **Le support présenté en séance le 18 décembre 2025** décrivant :
 - o Les attentes du maître d'ouvrage et les recommandations des garants vis-à-vis de la concertation continue,
 - o Les propositions de fonctionnement de la commission de suivi et le dispositif de concertation continue.

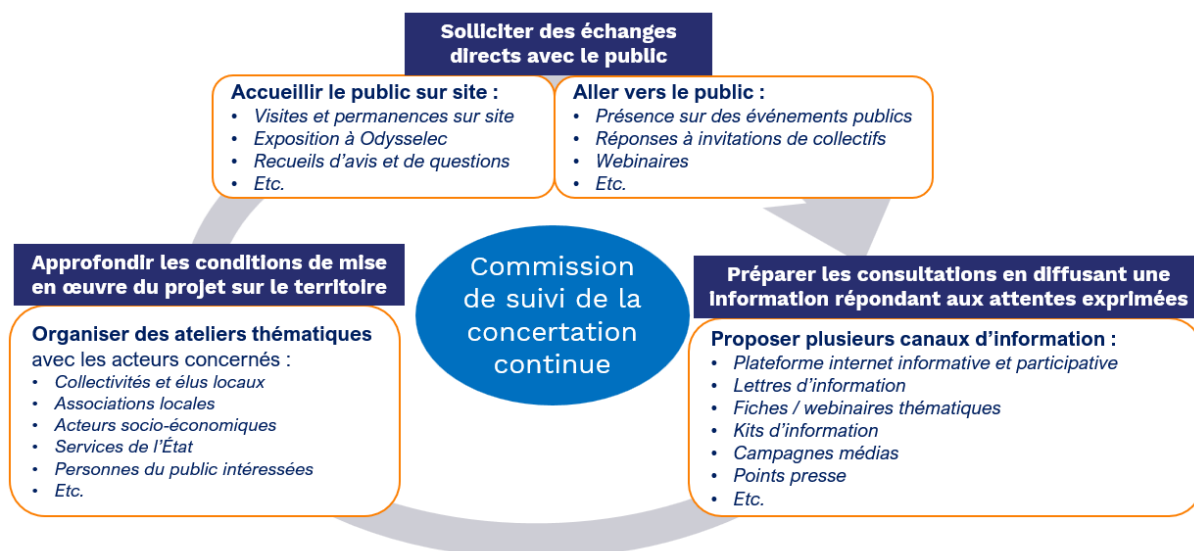


Schéma de principe de la concertation continue – extrait du support partagé le 18/12/2025 à la commission de suivi

Principales orientations issues de la 1^{ère} réunion de la commission de suivi

Une large représentation des différents intérêts du territoire

Placée sous la co-présidence de M. Gérard HUG, président de la Communauté de communes Alsace Rhin Brisach et de M. Augustin CELLARD, secrétaire général de préfecture du Haut-Rhin et sous-préfet de l'arrondissement de Colmar-Ribeauvillé, cette 1^{ère} réunion a rassemblé une trentaine de personnes (*cf liste des participants*), soit la quasi-totalité des membres invités à participer à la commission, ainsi que des représentants des collectivités allemandes, la garante et le garant, et des représentants d'EDF et de Cyclife Technocentre.

Le représentant de l'association Stop Fessenheim a décliné l'invitation qui lui a été adressée par EDF-Cyclife Technocentre, conditionnant sa participation à l'invitation d'une autre association, Alsace Nature. Avec 5 associations déjà invitées à participer, le collège « associations locales » est le plus nombreux et rassemble des sensibilités diverses (riverains, consommateurs, dimension transfrontalière et attention à la ressource en eau, biodiversité). EDF-Cyclife Technocentre n'a pas souhaité l'élargir encore.

Un fonctionnement souple favorisant les échanges

Les participants à la commission de suivi ont souhaité fluidifier les échanges entre deux réunions de la commission. Les propositions faites par le maître d'ouvrage (thèmes de concertation, sujets d'information, modalités de rencontres...) seront adressées aux membres de la commission pour recueil des avis et suggestions.

Une volonté de sensibiliser les habitants, et tout particulièrement les jeunes

Plusieurs participants ont regretté l'absence de la population locale lors du débat public, en partie du fait de la présence de manifestants anti-nucléaires aux entrées des salles de réunions qui a pu dissuader des habitants.

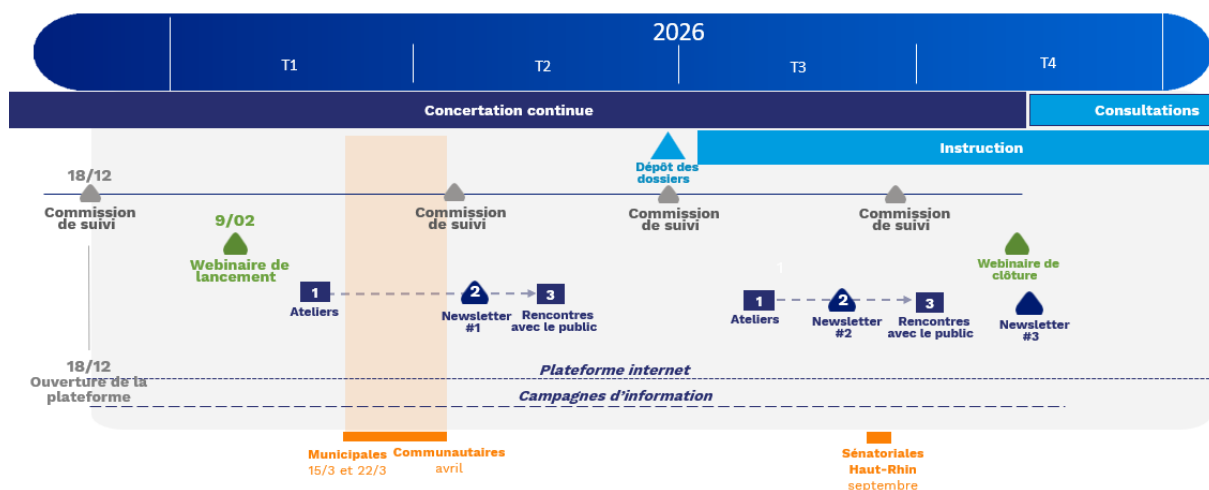
Les membres de la commission souhaitent que la concertation continue soit l'occasion de leur donner la parole. Les sujets à traiter dans cette nouvelle phase de concertation – les conditions de réalisation du projet et son intégration dans le territoire - devraient y contribuer.

Les premières rencontres de la concertation continue au 1^{er} trimestre 2026

La commission a acté l'événement de lancement de la concertation sous la forme d'un webinaire public qui sera organisé **le 9 février 2026**.

Par la suite, le dispositif de concertation partagé en séance prévoit :

- des premiers ateliers thématiques au cours du 1^{er} trimestre,
- une newsletter et des rencontres avec le public au cours du 2^{ème} trimestre (après les élections municipales),
- puis une nouvelle vague d'ateliers et de rencontres publiques au cours du 2^{ème} semestre 2026.



Planning prévisionnel indicatif, tenant compte des échanges avec la commission de suivi du 18/12/2025

Une plateforme internet dédiée à la concertation sur le projet en ligne depuis le 18 décembre 2025

La plateforme internet du projet Technocentre (<https://projet-technocentre.cyclife.com/>) a ouvert le 18 décembre, jour de la première commission de suivi. Cette plateforme permet au public de s'informer sur le projet, de déposer ses avis et questions, et de participer aux différentes rencontres de la concertation.

Des premières retombées presse

Pour assurer la transparence de l'information, EDF-Cyclife Technocentre a organisé une conférence de presse à l'issue de la 1^{ère} réunion de la commission de suivi, en présence du co-président de la commission Gérard Hug, et des garants de la CNDP, donnant lieu à plusieurs retombées médias les 20 et 21 décembre (L'Alsace, radio ICI Alsace (Radio France), site internet de France Bleu).

Liste des participants à la 1^{ère} réunion de la commission de suivi du 18 décembre 2025

<p><u>Participants présents :</u></p> <p>Co-présidence de la commission de suivi M. Gérard HUG, président de la Communauté de communes Alsace Rhin Brisach M. Augustin CELLARD, secrétaire général de préfecture du Haut-Rhin et sous-préfet de l'arrondissement de Colmar-Ribeauvillé</p> <p>Collège des élus M. Claude BRENDER, Maire de FESSENHEIM M. Philippe JEANDEL, Maire de BALGAU M. Francois BERINGER, Maire de BLODELSHEIM</p> <p>Collège des associations locales M. Jean KLINKERT, Au fil du Rhin Mme Marie-Thérèse HARTMANN, Notre Canton Demain M. Joel NEFF, Homme au Service de la Nature (HSN)</p> <p>Collège acteurs socio-économiques M. Philippe ARMENGAUD, ADIRA M. Julien PIERNE, GIM-EST M. Franck FAVRE, CCI Alsace Eurométropole</p> <p>Collège enseignement - formation M. Nicolas OBERLE, lycée Paul-Emile Victor d'Obernai</p> <p>Collège des organisations syndicales M. Laurent BUHLER, CFE-CGC M. Frédéric ROYER, CFDT M. Pierre VANNES, FO</p>	<p><u>Participants hors collèges :</u></p> <p><i>Garants de la concertation continue nommés par la Commission nationale du débat public (CNDP)</i> M. Jean-Louis LAURE Mme Valérie TROMMETTER</p> <p><i>Préfecture du Haut-Rhin</i> Mme Sandrine ANSTETT, commissaire à la reconversion économique du territoire de Fessenheim Mme Christine MORIZOT, chargée de mission à la reconversion du territoire de Fessenheim</p> <p><i>Collectivités allemandes</i> Regierungspraesidium de Freiburg, Mme Anne-Kathrin BARAN</p> <p><i>EDF-Cyclife Technocentre</i> M. Frédéric MÉNISSIER, Directeur Général (DG) Cyclife Technocentre M. André KREMER, Directeur du site EDF de Fessenheim Mme Christine MARTINEU, responsable concertation</p> <p><u>Autres participants organisateurs :</u> M. Laurent AUGÉ, Directeur des opérations de Cyclife Technocentre M. Jérôme LANGLAIS, responsable communication et marketing Cyclife Mme Delphine RORIVE, responsable communication du site EDF de Fessenheim M. Claude EGLY, chargé des relations avec le territoire du site EDF de Fessenheim Mme Marie GIGUEL, chargée de communication pour EDF-Cyclife M. Pascal CHAUSSE, société FRANCOM</p> <p><u>Membres de la commission excusés :</u> Mme Christine SCHWARTZ, Maire de NAMBSHEIM M. Patrick BERTON, UFC Que Choisir M. Djafar OULD, Université de Haute Alsace Mme Sarah LEFEVRE Landkreis de Breisgau-Hochschwarzwald</p> <p><u>Invité ne souhaitant pas participer :</u> M. André HATZ, Stop Fessenheim</p>
--	--