

## AQUITAINE BLUE ENERGIES

Aquitaine Blue Energies (ABE) est née de la volonté des entreprises de la région Nouvelle-Aquitaine de se fédérer autour d'un projet commun : participer au développement économique de l'éolien offshore et des énergies marines renouvelables (hydrolien, houlomoteur...) en Nouvelle - Aquitaine. L'Association est ouverte aux entreprises TPE/PME/ETI de Nouvelle - Aquitaine s'inscrivant dans la chaîne de valeur des énergies de la mer et désireuses d'adresser leurs compétences auprès des grands donneurs d'ordres que sont les candidats aux appels d'offres et leurs fournisseurs de rang 1. ABE compte environ 50 membres.

Contact : Gwladys Imbart

Adresse : 141 Boulevard Emile  
Delmas 17000 La Rochelle  
T +33 6 49 85 43 10  
Site Internet : [www.aquitaine-blue-energies.fr](http://www.aquitaine-blue-energies.fr)

## Le point de vue D'Aquitaine Blue Energies

### EN BREF.

Le réseau de transport d'électricité constitue un prérequis essentiel au développement des énergies marines renouvelables et, plus largement, à la transition énergétique et industrielle des territoires. La proposition de Schéma décennal de développement du réseau (SDDR 2025) élaborée par RTE représente à ce titre une opportunité structurante pour la Nouvelle-Aquitaine, région à forte façade maritime, disposant d'un potentiel significatif en énergies marines renouvelables et engagée dans une dynamique de mutation industrielle.

Dans ce contexte, Aquitaine Blue Energies (ABE) soutient le développement de l'éolien en mer et des énergies marines renouvelables, notamment l'hydrolien et le houlomoteur, sur la façade maritime néo-aquitaine. Membre de France Offshore Renewables et partenaire de l'Agence de Développement et d'Innovation de Nouvelle-Aquitaine, ABE agit pour renforcer l'implication des TPE, PME et ETI régionales sur l'ensemble de la chaîne de valeur. Le déploiement de nouveaux projets EMR constitue ainsi une opportunité durable de création de valeur et d'emplois, renforcée par la coopération des ports de Bayonne, Bordeaux et La Rochelle au sein d'Aquitania Ports Link, au service du rayonnement économique et énergétique de la région.

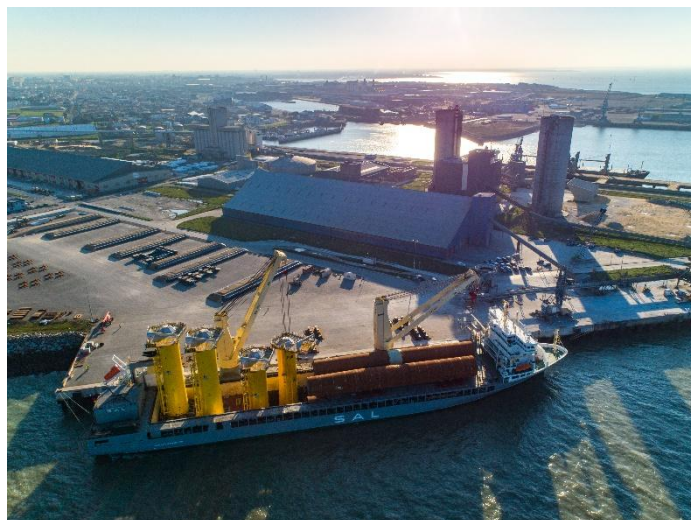


## La Nouvelle-Aquitaine : Une façade maritime à fort potentiel qui appelle une planification anticipée du réseau

Avec une façade maritime de plus de sept cents kilomètres, la Nouvelle-Aquitaine dispose d'atouts majeurs pour le développement de l'éolien offshore posé et flottant, ainsi que pour l'émergence future de projets hydrolien et houlomoteur. Ces capacités de production en mer sont appelées à jouer un rôle croissant dans le mix électrique régional et national, en complément des moyens de production existants. Leur pleine valorisation dépend toutefois de la capacité du réseau de transport à accueillir et à évacuer ces volumes d'électricité dans des conditions techniques et économiques maîtrisées. La cohérence entre le calendrier de mise en service des projets EMR et éoliens offshore ainsi que des investissements de réseau constitue donc un enjeu central du SDDR 2025. Une insuffisante anticipation ferait peser un risque réel de saturation ou de retard, au détriment tant de la transition énergétique que de l'économie régionale.

### Le réseau électrique comme levier de développement industriel et de contenu local

Au-delà de la production d'électricité, le réseau électrique conditionne directement la capacité des territoires à se réindustrialiser et à capter la valeur ajoutée liée aux filières bas-carbone. En Nouvelle-Aquitaine, les ports de Bayonne, Bordeaux et La Rochelle évoluent vers des plateformes industrielles et énergétiques capables d'accueillir des activités d'assemblage, de logistique et de maintenance liées à l'éolien offshore, en particulier flottant. Ces mutations s'accompagnent de besoins croissants en puissance électrique et en sécurisation des alimentations. Pour Aquitaine Blue Energies, il est essentiel que la planification du réseau intègre pleinement ces zones portuaires et



industrielles, afin de renforcer l'attractivité du territoire, d'encourager l'implantation d'acteurs structurants et de consolider les compétences développées par les entreprises locales. Un réseau adapté constitue un facteur clé pour favoriser le recours à la sous-traitance régionale et pérenniser une filière française compétitive.

### L'éloignement croissant des parcs offshore et ses implications pour le réseau

Les futurs parcs éoliens en mer, notamment flottants, sont appelés à être implantés à des distances de plus en plus importantes des côtes, afin de répondre aux enjeux d'usages maritimes et d'acceptabilité. Cette évolution entraîne une complexification des solutions de raccordement, une augmentation des distances de câbles et, par conséquent, des coûts et des contraintes techniques. Ces éléments doivent être pleinement intégrés dans la planification du réseau dès aujourd'hui. Aquitaine Blue Energies souligne que ces choix ont également des impacts indirects sur l'organisation de la maintenance et sur la localisation des activités économiques associées. Une approche coordonnée entre RTE, les ports et les acteurs industriels est indispensable pour concevoir des solutions techniquement robustes, économiquement soutenables et compatibles avec un recours accru au contenu local.

## Sécurité d'alimentation et résilience climatique en Nouvelle-Aquitaine

La Nouvelle-Aquitaine dépend aujourd'hui de moyens de production centralisés, dont certains sont exposés aux effets du changement climatique, qu'il s'agisse de risques d'inondation ou de contraintes liées aux épisodes de chaleur. Le développement de productions électriques en mer, combiné à un renforcement du réseau de transport, constitue une réponse pertinente pour diversifier les sources, renforcer la sécurité d'approvisionnement et améliorer la résilience du système électrique régional. Aquitaine Blue Energies soutient les orientations du SDDR visant à moderniser les infrastructures existantes et à renforcer leur robustesse face aux aléas climatiques. Un réseau plus résilient est un préalable indispensable à la sécurisation des investissements industriels et à la



## Accélérer l'électrification des usages maritimes et portuaires

Outre l'accueil de nouvelles sources de production d'énergies décarbonées à terre et en mer, il convient de souligner l'importance de faciliter la décarbonation des consommations énergétiques. Les ports et leurs hinterlands constituent des zones économiques particulièrement

propices à cette transition. À titre d'exemples, plusieurs activités peuvent fortement réduire leur empreinte carbone : le transport maritime (notamment grâce à des navires hybrides, dont les batteries devront être rechargées lors des escales, ou via la production d'hydrogène ou d'ammoniac par électrolyse), les installations de stockage frigorifique, ainsi que les moyens de manutention (reach stackers, par exemple), etc.

Un autre axe d'intérêt réside dans l'accueil d'industries « électro-intensives », pour lesquelles un réseau électrique adapté constitue un facteur déterminant, tant pour leurs capacités de production que pour leur compétitivité.

## CONCLUSION

**Pour Aquitaine Blue Energies, le Schéma décennal de développement du réseau 2025 constitue bien plus qu'un document de planification technique. Il engage l'avenir énergétique, industriel et territorial de la France. La Nouvelle-Aquitaine, par sa façade maritime, ses ports et son tissu d'entreprises, est appelée à jouer un rôle majeur dans le développement des énergies marines renouvelables et dans la transition vers une économie décarbonée. Cette ambition ne pourra se concrétiser qu'avec un réseau de transport d'électricité pensé comme un outil stratégique, capable d'anticiper les besoins, d'accompagner la réindustrialisation et de maximiser les retombées locales. Par cette contribution, Aquitaine Blue Energies souhaite rappeler que la réussite de la transition énergétique passe par une planification du réseau construite en étroite collaboration avec les territoires et leurs acteurs**

