

IUT

GRAND OUEST  
NORMANDIE

Le Bachelor Universitaire de Technologie Carrières Sociales Parcours Villes et Territoires Durables est un diplôme national de grade licence. Ce parcours, dispensé à l'IUT Grand Ouest Normandie, pôle Alençon dans l'Orne, forme des gestionnaires et des chargés de mission dans la gestion et le développement des territoires. La spécificité de notre formation en Urbanisme est d'appréhender l'aménagement à partir des usages, et en particulier en s'intéressant à la question des usagers.

#### Contact : Département CS

Département CS IUT GON – Pôle  
Alençon Campus de Damigny 61250  
DAMIGNY  
T - 02 33 80 85 34  
iut.alencon.cs.etude.vtd2@unicaen.fr

## Le point de vue des étudiant.es CS – Villes et Territoires Durables de l'IUT Grand Ouest Normandie – Alençon

### EN BREF.

Notre société traverse une profonde transition énergétique, marquée par l'augmentation des besoins en électricité, l'urgence climatique et la recherche de souveraineté énergétique. Pour y répondre, RTE élabore actuellement son Schéma Décennal de Développement du Réseau (SDDR), destiné à adapter le réseau de transport d'électricité aux usages et enjeux des prochaines décennies. La CNDP organise, dans ce cadre, un débat public visant à associer l'ensemble des acteurs du territoire.

Étudiants en 2<sup>e</sup> année de BUT Carrières Sociales – parcours Villes et Territoires Durables à l'IUT Grand Ouest Normandie, nous menons une enquête auprès des habitants de l'Eure et de la Seine-Maritime. Notre objectif est de comprendre comment les citoyens perçoivent les enjeux énergétiques locaux, quels sont leurs besoins et leurs attentes, et comment ils envisagent l'évolution du réseau électrique normand.

Les contributions recueillies permettront d'enrichir le débat public, en représentant la voix souvent absente du grand public.

Notre démarche se veut neutre et analytique : il ne s'agit ni de défendre ni de contester un projet, mais de donner la parole aux usagers pour que leurs points de vue participent pleinement à la réflexion collective sur la transition énergétique.



## UN CADRAGE METHODOLOGIQUE

Pour appréhender ces enjeux de manière objective et territorialisée, une méthodologie de recherche spécifique a été mise en place. Celle-ci repose sur une approche mixte, combinant différentes techniques de collecte de données :

Le questionnaire constitue l'outil central de cette étude. Élaboré afin de toucher un public large et diversifié, il permet de collecter des données quantitatives portant sur les usages, le niveau d'information, les préoccupations et les priorités exprimées par les habitants. L'échantillon retenu est structuré en trois catégories d'âge : 15-34 ans, 35-59 ans et 60 ans et plus.

Le questionnaire a été diffusé à l'échelle des deux départements, couvrant au total 49 communes sélectionnées en fonction de l'importance du projet sur les territoires concernés. Cette diffusion a permis de constituer un échantillon à la fois significatif et exploitable. Le département de la Seine-Maritime y est plus fortement représenté que celui de l'Eure. Les communes du Havre, de Montivilliers et de Bolbec enregistrent ainsi le plus grand nombre de réponses, ce qui s'explique par leur population plus importante par rapport aux autres communes de la zone étudiée.

Une enquête de terrain avec une administration du questionnaire en présentiel, réalisée directement dans l'espace public. Cette démarche de terrain a permis d'aller à la rencontre d'un public diversifié et de favoriser une participation spontanée. Elle constitue un volet essentiel de notre méthode, en facilitant le recueil de réponses variées et plus représentatives.

Des entretiens, menés auprès d'acteurs du territoire, venant compléter et approfondir certains éléments identifiés, permettant de recueillir des données qualitatives.

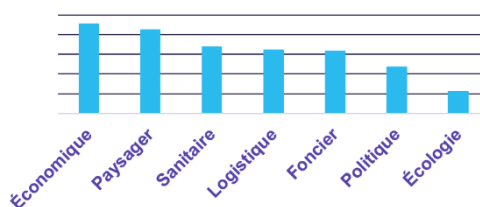
L'ensemble de cette démarche s'inscrit dans une posture neutre et objective, en cohérence avec l'exigence d'impartialité associée au débat public.

## ENJEU ECONOMIQUE

Dans le cadre du SDDR, les habitants ont positionné l'enjeu économique en première position. Le développement du réseau électrique implique en effet des investissements importants, susceptibles d'avoir des répercussions sur l'emploi local, le coût de l'électricité, l'attractivité économique des territoires et la répartition des dépenses publiques.

À travers notre enquête de terrain, nous avons cherché à comprendre comment les habitants perçoivent les impacts économiques liés au développement du réseau électrique. Il s'agit d'identifier les attentes, les inquiétudes et les représentations associées aux coûts et aux bénéfices économiques de ce développement du réseau.

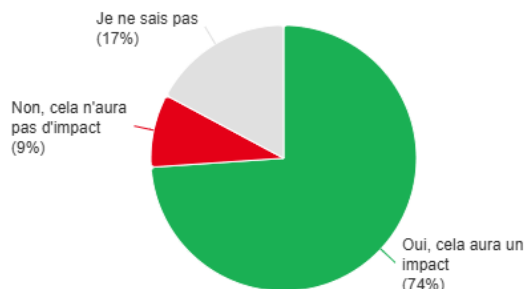
Hiérarchisation des enjeux selon les répondants



## IMPACT ECONOMIQUE QUANT AU DEVELOPPEMENT DU RESEAU ELECTRIQUE (%)

Le graphique ci-dessous nous montre qu'une majorité des répondants estime que le développement du réseau électrique a un impact économique important. Les  $\frac{3}{4}$  des participants estiment que cela représente un impact et  $\frac{1}{4}$  sont neutres ou en désaccord. Cela traduit une conscience assez élevée des enjeux financiers liés à la transition énergétique. Les habitants perçoivent le réseau électrique non seulement comme un équipement technique, mais aussi comme un levier économique pour le territoire.

Avis des répondants sur l'impact économique quant au développement du réseau électrique (%)



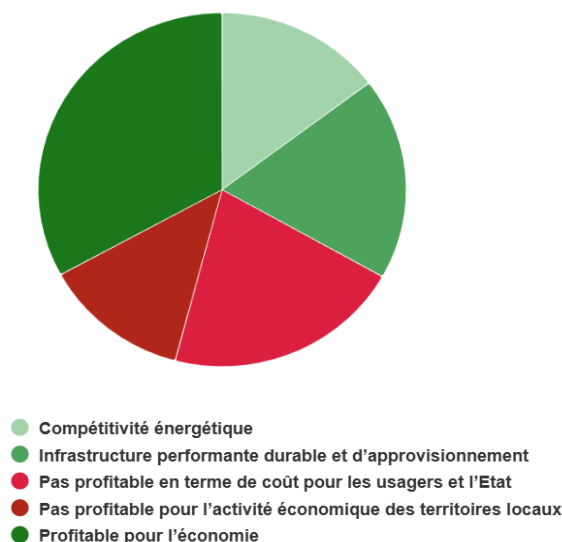
## MOTIFS D'IMPACTS ECONOMIQUES PROPOSES PAR LES USAGERS

À l'aide des réponses « oui », nous nous sommes intéressées aux raisons de l'impact économique sur le développement du réseau électrique.

Une part significative des répondants associe le développement du réseau à des impacts économiques positifs ( $\frac{3}{4}$ ), notamment en matière d'emplois locaux et de dynamisme territorial, contre  $\frac{1}{4}$  de personnes pensant qu'il n'y a pas d'impact ou qui ne savent pas.

Les habitants semblent considérer la transition énergétique comme une opportunité de développement économique, à condition que les infrastructures soient visibles et localisées.

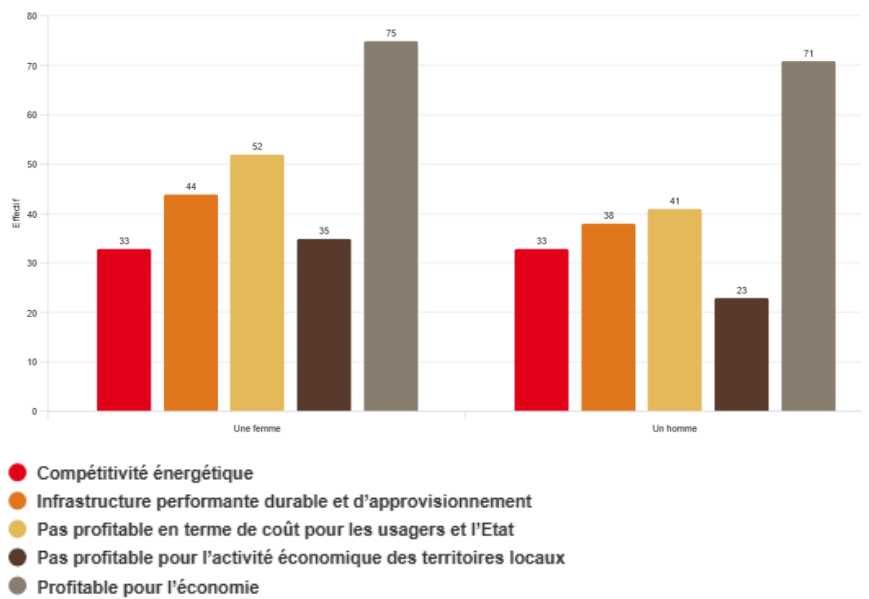
Motifs d'impacts économiques proposés par les usagers



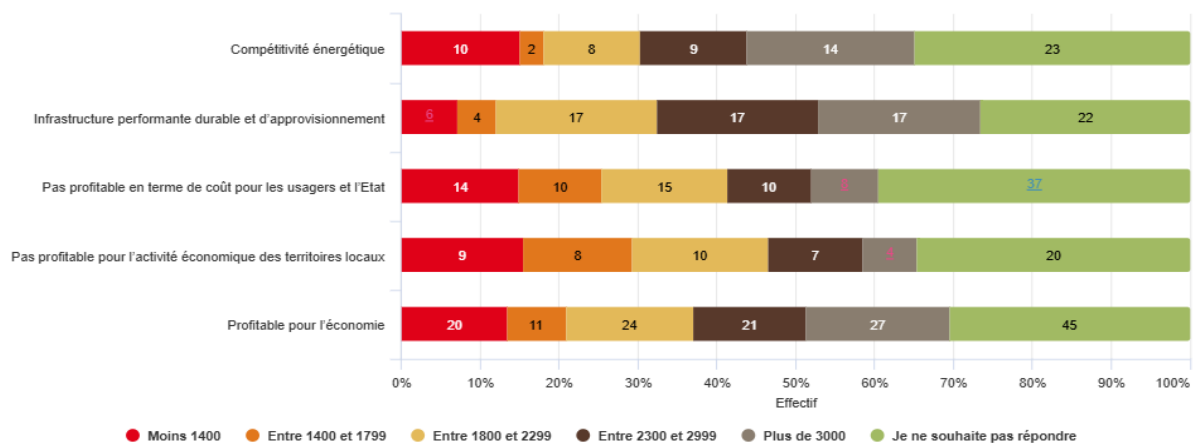
## IMPACTS DU GENRE SUR LA PERCEPTION DU PROJET

Le graphique met en évidence des perceptions globalement similaires du projet selon le genre, avec quelques nuances. La rentabilité pour l'économie apparaît comme l'impact le plus largement reconnu, aussi bien par les femmes que par les hommes, bien qu'elle soit légèrement plus citée par les femmes. Celles-ci perçoivent également davantage le projet comme profitable en termes de coût pour les usagers et l'État, ainsi que comme une infrastructure durable et performante. Les hommes, de leur côté, sont moins nombreux à considérer le projet comme non profitable pour l'activité économique locale, traduisant une vision un peu plus optimiste de son impact territorial. Enfin, la compétitivité énergétique est évaluée de manière très proche par les deux genres.

Impacts du genre sur la perception du projet



Impacts du niveau de revenu sur la perception du projet



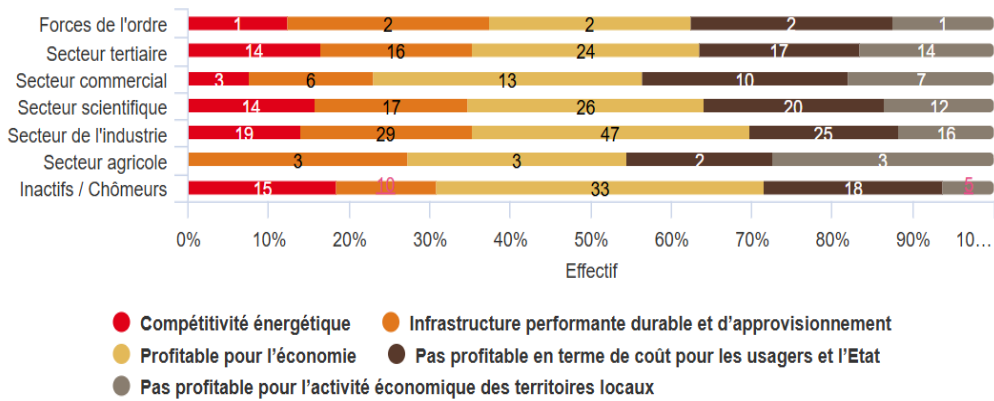
## IMPACTS DU NIVEAU DE REVENU SUR LA PERCEPTION DU PROJET

Les résultats montrent que l'acceptabilité des projets de développement du réseau RTE est fortement conditionnée par leur impact économique perçu et selon les revenus mensuels des répondants.

L'ensemble des répondants pensent que le projet est profitable pour l'économie. Cette part reste néanmoins plus importante pour les ménages à haut niveau de revenus.

Dans cette même idée la majorité des raisons positives viennent des hauts niveaux de revenus et à l'inverse la part des raisons négatives viennent des plus bas niveaux de revenus. On peut penser ici que les préoccupations à « boucler les fins de mois » s'amplifient en lien avec une représentation selon laquelle ces nouveaux équipements seraient nécessairement amortis par une facturation supplémentaire, tandis que les ressources pour y faire face ne seraient pas extensibles. D'autre part, la vision selon laquelle les profits engendrés par ces nouveaux équipements ne profiteraient pas au territoire mais seraient centralisés est peut-être plus répandue dans ces milieux sociaux.

### Impacts du secteur d'activité de répondants sur la perception du projet



### IMPACTS DU SECTEUR D'ACTIVITE DE REpondants SUR LA PERCEPTION DU PROJET.

Grâce à ce graphique nous voyons que la perception de l'impact économique du projet varie selon les secteurs d'activité. En effet, les secteurs industriel et scientifique perçoivent davantage le projet comme une infrastructure performante et bénéfique pour l'économie à long terme. À l'inverse, les secteurs commercial et agricole expriment des avis plus partagés, avec des doutes sur la rentabilité pour les usagers et les territoires. Les personnes inactives ou au chômage, quant à elles, accordent une attention particulière aux retombées économiques locales. Ces résultats soulignent des attentes économiques différenciées selon les profils socio-professionnels.

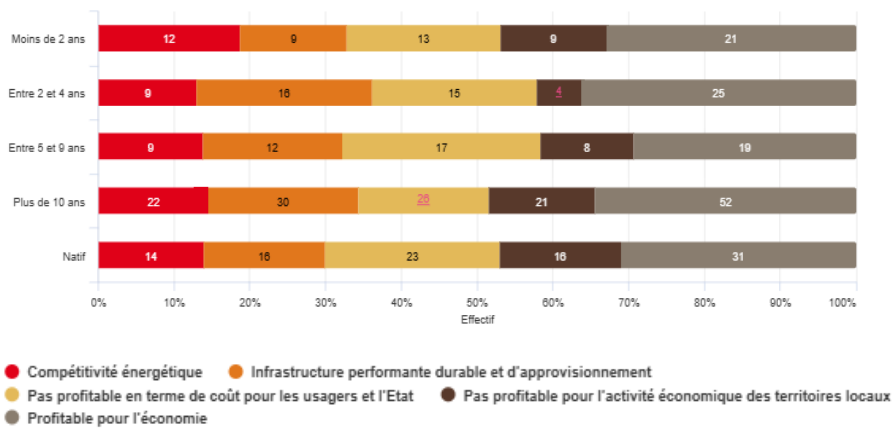
### IMPACTS DE L'ANCIENNETE DANS LEUR COMMUNE SUR LA PERCEPTION DU PROJET.

Nous avons trouvé pertinent de comparer les raisons de l'impact économique avec le nombre d'années des répondants dans leurs commune afin de savoir si cela influence leur opinion.

Nous pouvons observer que toutes les catégories d'ancienneté confondues associent majoritairement le développement du réseau à un impact économique positif, notamment à travers l'idée d'un projet profitable pour l'économie.

De plus les habitants résidents de moins de deux ans semble davantage croire à une compétitivité économique du projet que les habitants occupant leurs communes depuis plus d'années (environ 20% contre 15%).

### Impacts de l'ancienneté dans leur commune sur la perception du projet



### CONCLUSION

L'analyse de notre enquête montre que les habitants de la Seine-Maritime et de l'Eure, majoritairement, ont une vision partagée du développement du réseau électrique. La plupart reconnaissent l'importance des investissements pour la transition énergétique et y voient des effets positifs possibles, notamment sur l'emploi et le dynamisme des territoires. Cependant, des inquiétudes demeurent concernant le financement des projets et leur impact sur le prix de l'électricité.

