



newcleo
Futurable Energy



Le réseau
de transport
d'électricité

© newcleo - représentations non contractuelles

*Débat public organisé par
la Commission Nationale du Débat Public
du 2 avril au 30 juillet 2026*

Quelle prise en compte des enjeux environnementaux dans le Nogentais ?

Réunion publique
Romilly-sur-Seine, 29 avril 2026

**Comment prendre en compte les effets
du projet d'usine de combustibles MOX-LFR ?**

L'installation de fabrication de combustibles MOX-LFR

Le MOX-LFR, un combustible nécessaire au fonctionnement des réacteurs LFR.

Il est fabriqué à partir de :

- ☰ Matières retraitées provenant du combustible utilisé issu des centrales existantes (*plutonium*)
- ☰ Matières actuellement peu utilisées et disponibles en grande quantité (*uranium appauvri*)

Un projet de 32 hectares développé sur du foncier artificialisé et destiné à un usage industriel



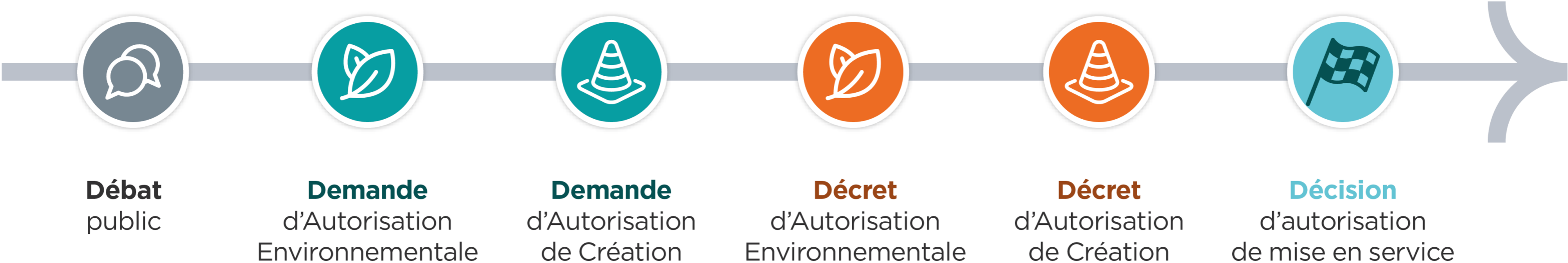
Une 1^{ère} étape :

1 usine = 400 assemblages de combustibles / an

A terme :

3 usines = 1200 assemblages de combustibles / an

Processus réglementaire prévisionnel

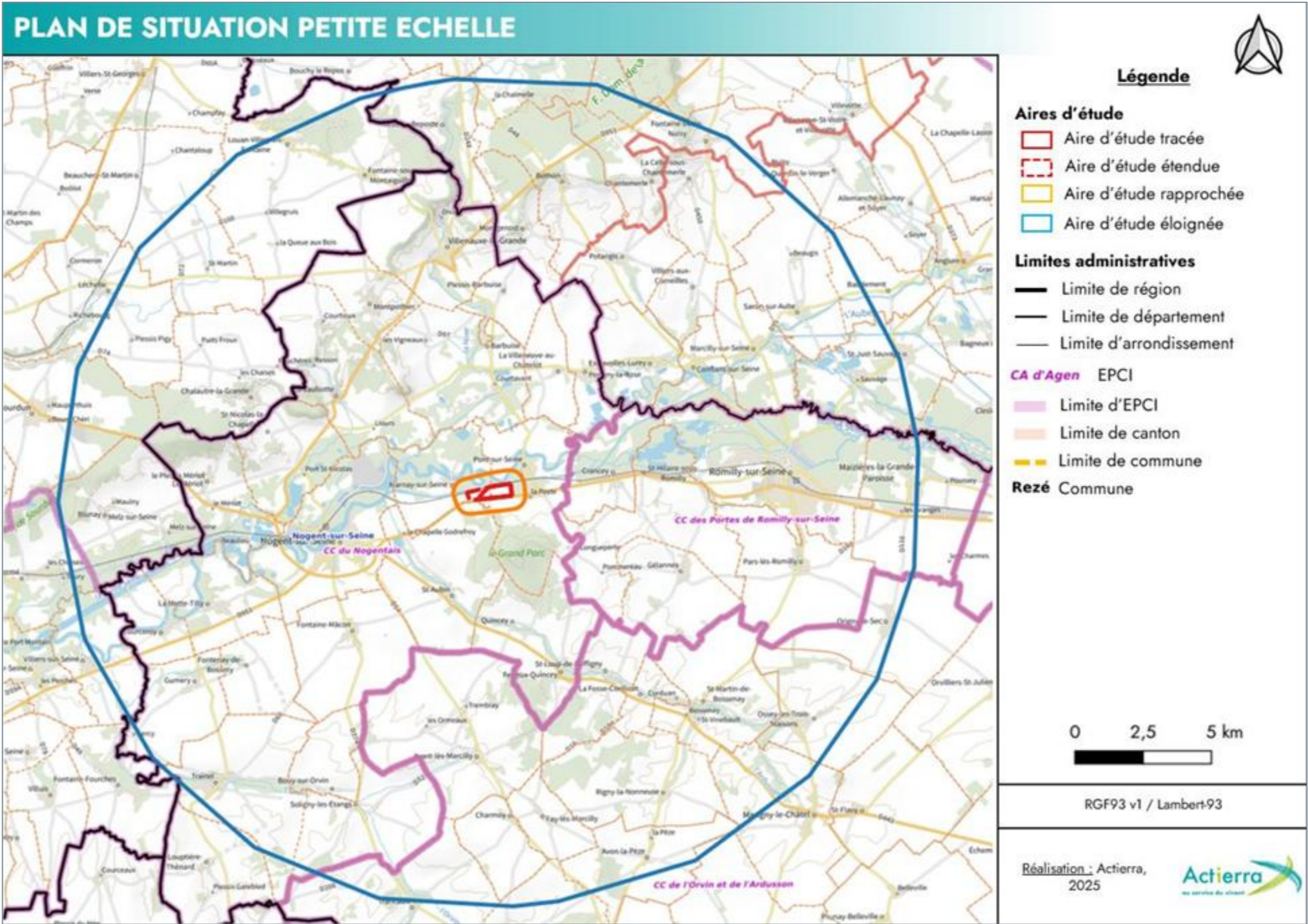


Chaque étape du processus réglementaire s'accompagnera d'un temps d'information et de participation réglementaire : **les enquêtes publiques**

Méthodologie de l'étude d'impact environnemental

Trois étapes :

- Description de l'état initial de l'environnement
- Evaluation des effets du projet au regard de la sensibilité des aires d'études
- Définition des mesures d'évitement, de réduction et de compensation (ERC)



Trois aires d'études :

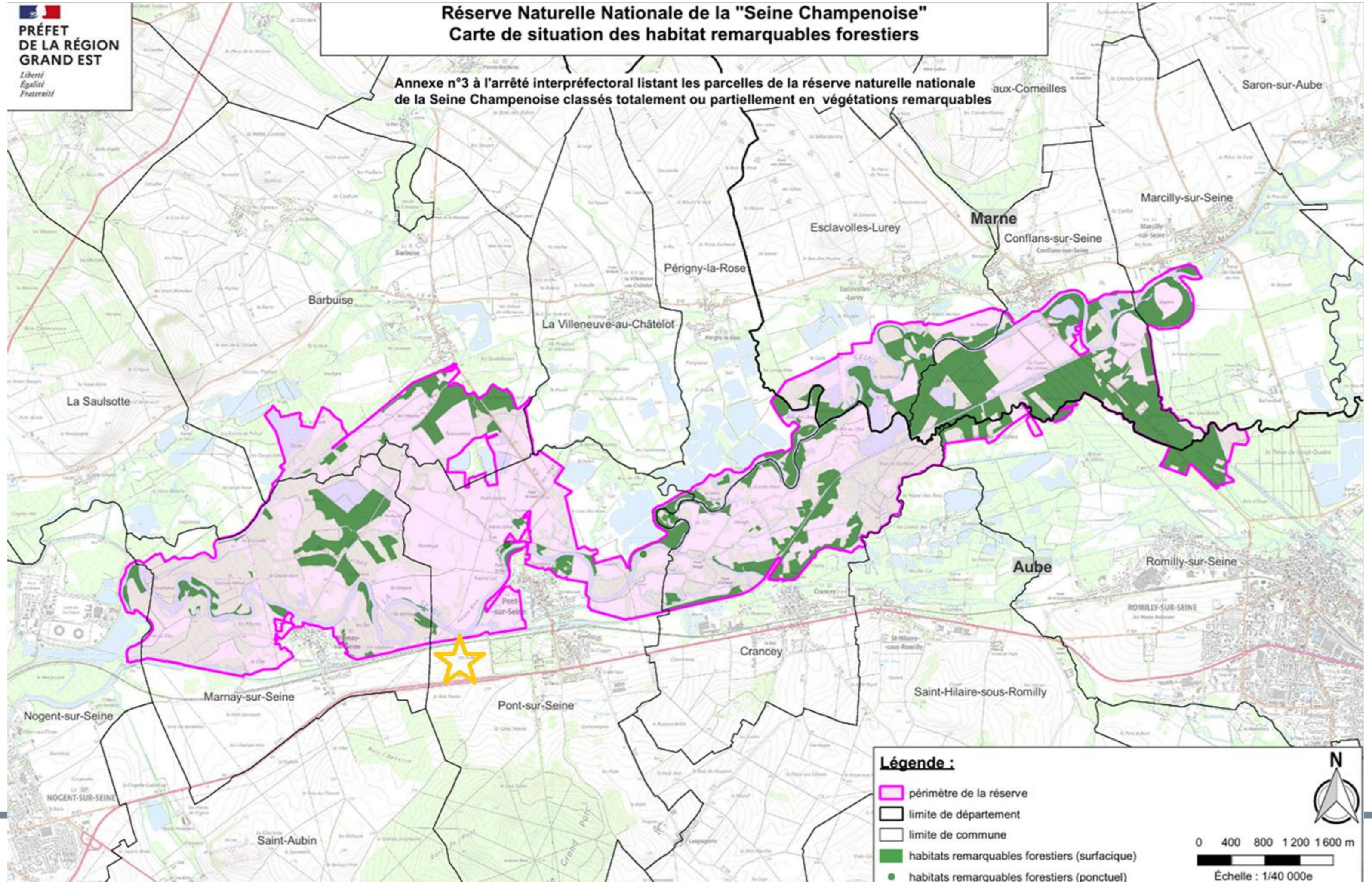
- Aire d'étude immédiate
- Aire d'étude rapprochée (500 m)
- Aire d'étude éloignée (15 km)

Un dialogue continu établi avec les services de l'Etat

Le Code de l'environnement R 122-5 demande « une description des incidences notables que le projet est susceptible d'avoir sur l'environnement. »

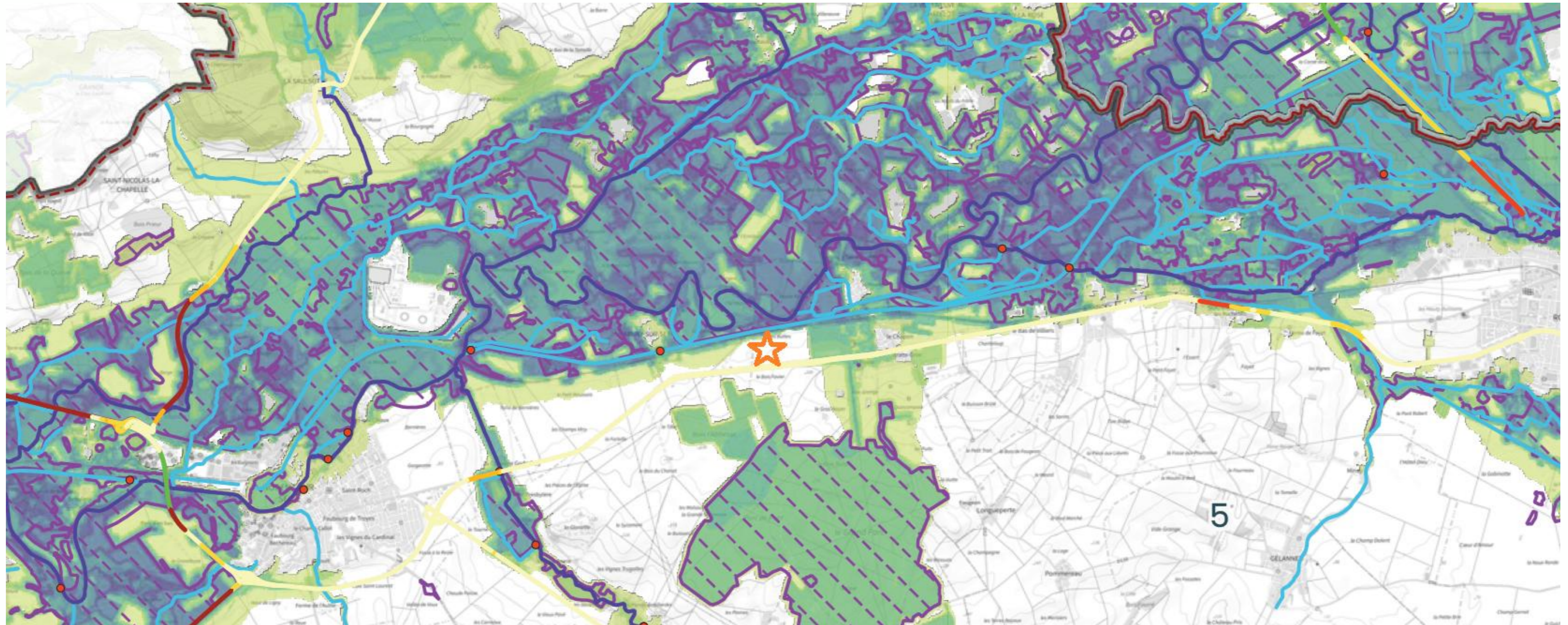
Contexte écologique local

- Site à proximité de la Réserve Naturelle Nationale de la Seine-Champenoise



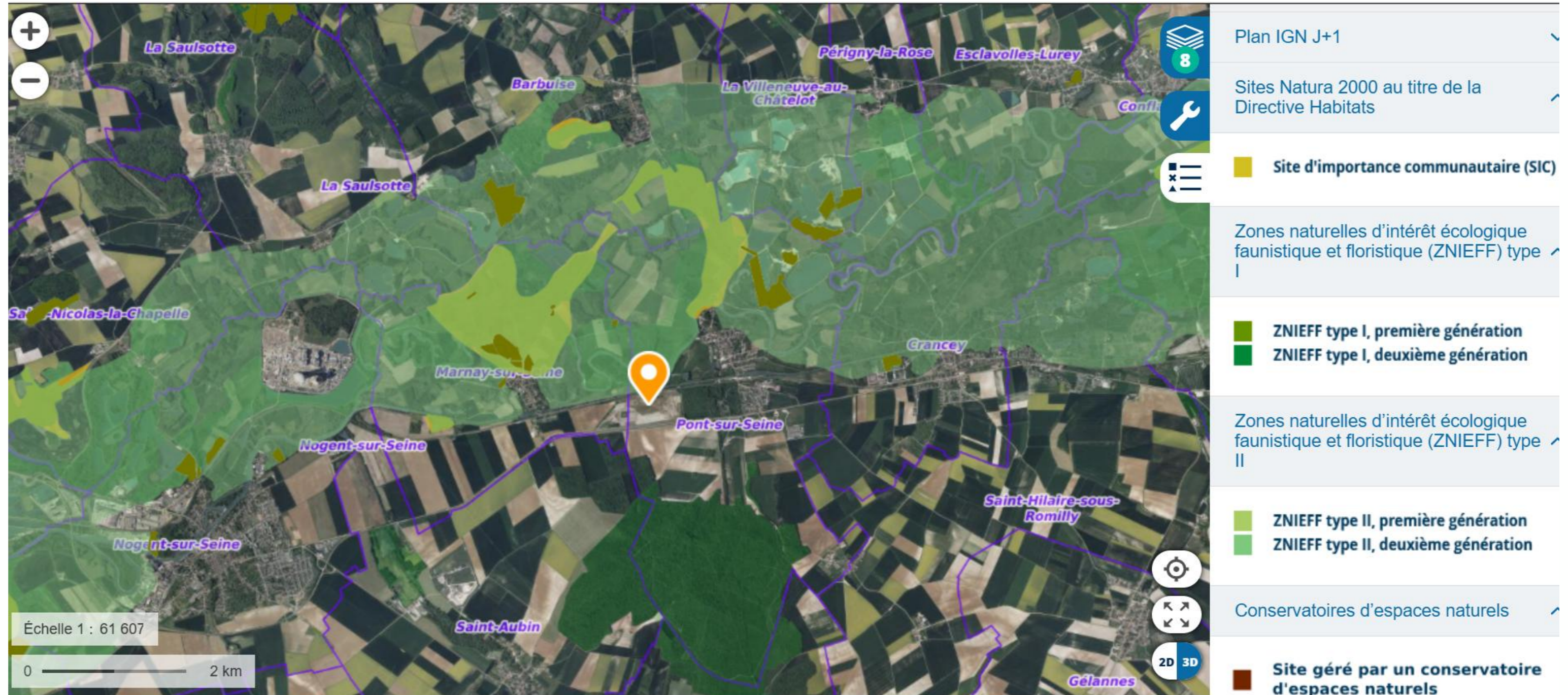
Contexte écologique local

- Site à proximité de la trame verte et bleue – extrait de La nouvelle cartographie trame verte et bleue (TVB) du Grand EST



Contexte écologique local

- 1 espace naturel sensible situé à 7 km
- Suspections de zones humides sur le site, étude complémentaire commandée
- 2 ZNIEFF (zone naturelle d'intérêt écologique faunistique et floristique de type 1 à proximité directe (120m)
- 1 ZNIEFF de type 2 à proximité directe (50m)
- 1 sites Natura 2000 à environ 1,2 km



ZNIEFF : Une zone naturelle d'intérêt écologique, faunistique et floristique

Habitats, faune, flore

Méthode de recensement

- Inventaire en cours de réalisation par la société Actierra
- Inventaire réalisé sur la période de migration, d'hivernage et 1 session en début de printemps
- Protocoles adaptés pour chaque groupe (Indice Ponctuel d'Abondance, plaque reptile, itinéraire échantillon, enregistreur pour les chiroptères, piège photo ...)
- Principaux groupes inventoriés:
 - Habitats, flore
 - Zone humide réglementaire (critère pédologique et végétation)
 - Avifaune (oiseaux)
 - Mammifères dont chiroptères (ex : chauves-souris)
 - Reptile (ex : lézards)
 - Amphibien (ex : crapauds)
 - Invertébrés (lépidoptères (ex : papillons), odonates (ex : libellules), orthoptères (ex : sauterelles), coléoptères protégés (ex : scarabées))



Premiers résultats

- Les premiers inventaires montrent un enjeu sur la conservation des oiseaux en période de migration et d'hivernage en raison de la présence de la Seine à proximité immédiate et de la Réserve Naturelle Nationale.
- Aucun dortoir, reposoir d'importance n'a été identifié directement sur le site.
- La première session de printemps a permis de mettre en évidence des espèces patrimoniales comme le Petit Gravelot (oiseau)
- La zone d'étude se compose principalement de milieux herbacés, des secteurs de sol nu, des friches et des fourrés
- Il est encore trop tôt pour définir les enjeux de conservation, les inventaires sur la période printemps/été sont en cours de réalisation. Il s'agit de la période la plus sensible pour la biodiversité.



Quels sont les principaux effets associés ?

La question paysagère

Enjeu : Assurer l'insertion paysagère des bâtiments

EN PHASE CHANTIER

- Limiter la présence d'équipements de **grande hauteur** et gérer au mieux les stocks temporaires de **matériaux et déblais**.
- Garantir le maintien d'un **chantier propre et ordonné** et conserver au maximum la **végétation existante**.
- Assurer la **pédagogie du chantier** en installant à proximité des panneaux expliquant le projet.

EN PHASE D'EXPLOITATION

- Conserver un **masque naturel** par des zones boisées en bordure et anticiper les plantations, avec un choix d'**essences locales adaptées** au climat.
- Mettre en œuvre une **intégration paysagère optimisée**, en réalisant des études spécifiques.
- Limiter la **hauteur des bâtiments nucléaires** à 22 mètres maximum
- Faire réaliser l'**intégration paysagère** par un cabinet d'architecture, y compris pour le parking

La santé environnementale et la gestion des déchets

Enjeu : Assurer la préservation du cadre et des conditions de vie locales

EN PHASE CHANTIER

- Privilégier la **gestion circulaire** des déblais et remblais
- Assurer une **gestion des déchets exemplaire**
- Limiter le **bruit** et les **émissions lumineuses**
- Préserver la **santé** et la **qualité de l'air**
- Garantir la **prévention de la pollution des sols**

EN PHASE D'EXPLOITATION

- Assurer la surveillance et le traitement des **effluents gazeux**
- Collecte et analyse des **eaux pluviales avant rejet**
- Limiter le trafic et organiser des **transports adaptés**
- Optimiser le **bilan carbone**
- Limiter le **bruit** et les **émissions lumineuses**
- Assurer une **gestion des déchets exemplaire et optimisée**

L'écosystème et la biodiversité

Méthodologie

- L'**inventaire faune-flore** permet d'étudier la biodiversité du site d'accueil d'un projet tout au long de l'année, en tenant compte des spécificités de chaque saison.
- Il représente l'une des premières étapes à la constitution de l'**étude d'impact**.
- L'inventaire faune-flore du site a été initié en septembre 2025.

La maîtrise des effets sur l'environnement en phase d'exploitation :

- Surveillance environnementale continue et transmission des données aux organismes d'Etat compétents.
- Etudes sanitaires régulières menées par des organismes compétents et indépendants.
- Le cas échéant, entretien et suivi des mesures compensatoires hors site.



Les enjeux liés à l'eau

Aucune consommation d'eau n'est nécessaire dans le procédé de fabrication de combustibles MOX-LFR

EN PHASE CHANTIER

- Installer des **compteurs d'eau** pour la surveillance de la consommation
- Privilégier les **circuits fermés** dès que possible, pour les eaux de lavages par exemple, et **réutiliser l'eau** pour l'arrosage des pistes
- 100.000 m³ de béton soit **16.000 m³** d'eau pour le 1^{er} module
- **19.000 m³/an** de consommation d'eau pour les 1100 travailleurs en moyenne pour le 1^{er} module
- Au total **30.000 m³/an de consommation d'eau**, soit l'équivalent d'une commune de 600 habitants ou l'arrosage annuel de 6 terrains de football.

EN PHASE D'EXPLOITATION

- Une **consommation d'eau équivalente à celle d'un bâtiment administratif moderne** et soumis à des référentiels environnementaux (Haute Qualité Environnementale) de taille équivalente, le procédé étant à sec.
- Pour le 1^{er} module, environ 8000 m³/an pour 500 travailleurs.
- Cela correspond à un équivalent d'une consommation annuelle de 170 habitants, soit une augmentation de 3% pour la ville de Nogent-sur-Seine.

Merci de votre attention

Nous sommes à votre écoute