



DEUX PROJETS NUCLÉAIRES
DANS L'AUBE
ET EN INDRE-ET-LOIRE

Kit du débat

Guide d'animation
du photolangage

5 étapes clefs pour utiliser le kit pédagogique



Organiser le moment

Planifiez un temps dédié avec un groupe déjà constitué ou mis en place pour l'occasion : classe d'élèves, étudiant·es, collectif associatif, comité, collègues, ami·es, cercle familial, etc.
L'essentiel est de réunir des personnes motivées et prêtes à échanger.



S'appropriier le contenu

Prenez connaissance des documents de présentation du débat ainsi que des ressources disponibles en ligne.
Une bonne compréhension des enjeux vous permettra d'animer les échanges avec plus d'aisance.



Préparer le terrain

Choisissez un lieu adapté, installez la salle et assurez-vous que tout le matériel nécessaire est disponible.
Un cadre bien organisé favorise la concentration, l'écoute et la participation.



Animer le photolangage

Appuyez-vous sur ce document pour structurer les échanges, discuter de l'avenir industriel des territoires et construire une vision commune.

L'OBJECTIF :

Encourager l'expression de chacun, stimuler le dialogue et nourrir la réflexion collective



5. Remplissez le formulaire de restitution pour verser et partager vos contributions au débat

Une synthèse des contributions des débats auto-portés sera produite. Elle sera intégrée au compte-rendu du débat publié par la CNDP, auquel les porteurs de projet répondront

Quelques règles du jeu

Votre rôle est essentiel pour garantir un espace d'échange fluide, respectueux et stimulant. Voici quelques repères pour accompagner au mieux les participant-es :

Bienveillance, écoute et accueil des points de vue

- Votre mission ? Encourager chacun-e à s'exprimer librement, sans jugement, tout en veillant à ce que la parole circule et que toutes les voix soient entendues.
- Pas de bonne ou mauvaise réponse, l'enjeu ici est d'explorer la diversité des opinions, pas de chercher un consensus.

Astuces pour vous :

- Invitez à la reformulation ou au questionnement bienveillant.
- Incitez à l'écoute active : on se parle, on s'écoute vraiment.
- N'hésitez pas à faire appel aux silencieux pour garantir l'inclusivité du débat.
- Des propos clairs, argumentés, accessibles
- Chacun-e a sa place ici, quel que soit son niveau de connaissance sur les sujets abordés.
- Ce qui compte : que les idées soient exprimées avec des arguments, dans un langage clair, simple



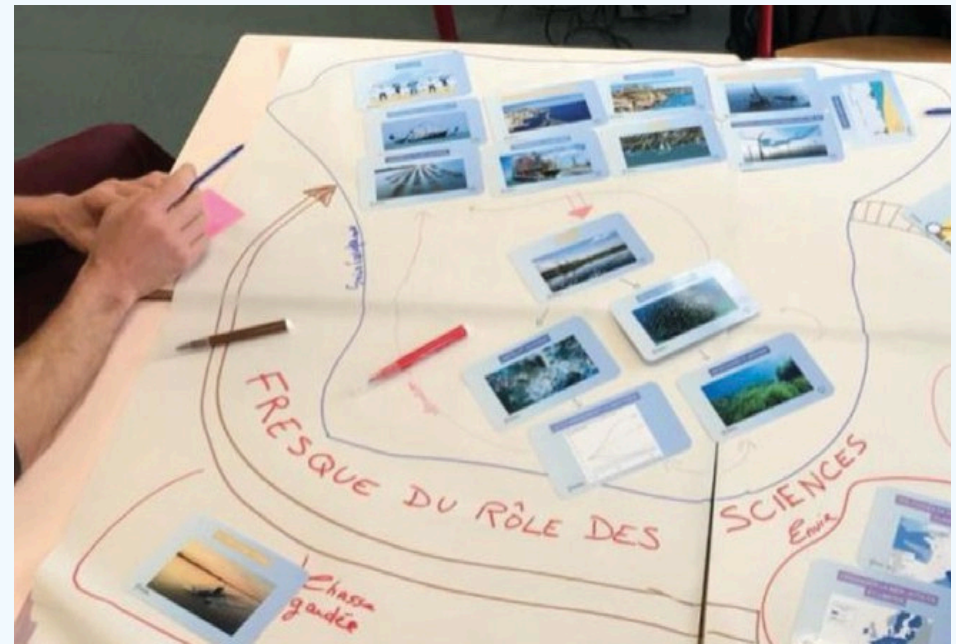
Le photolangage : à quoi ça sert ?

Le photolangage : un outil pour libérer la parole et imaginer l'avenir

Pas besoin d'être expert pour participer !

Le photolangage, c'est une façon simple et créative de lancer la discussion : on choisit une image — photo, dessin, archive ou création artistique — et on s'en sert pour partager un point de vue, une émotion, une idée.

Chaque personne parle à partir de son ressenti, de son vécu, de ce que l'image lui inspire. C'est un outil qui met tout le monde à égalité et qui fait



Comment l'animer ?

CE DONT VOUS AUREZ BESOIN



Réunissez votre groupe

Rassemblez un groupe d'ami-es, de collègues, d'élèves, d'étudiant-es ou d'adhérents d'une association — peu importe, l'important est de **partager un moment de réflexion ensemble.**



Découpez les images

Prenez les images fournies dans ce document et découpez-les ! N'hésitez pas à y ajouter d'autres images qui vous paraîtraient pertinentes.



Installez votre espace créatif

Préparez des tables pour disposer toutes les images découpées, des feuilles blanches et tout ce dont vous aurez besoin (post-it, titres de presse, etc.).

Vous allez créer un panneau collectif qui représente la vision du groupe pour l'avenir du territoire.



Du matériel créatif pour écrire et coller

Prévoyez des stylos, feutres, crayons pour noter vos idées et du matériel pour coller les images sur votre panneau (patafix, scotch, colle).

Vous êtes prêts à donner vie à vos visions !

Toutes les images utilisées sont libres de droit. Vous avez aussi à votre disposition une planche d'images d'archives ainsi qu'une planche d'images générées par l'intelligence artificielle.



Le débat en bref

Qu'est ce que la Commission nationale du débat public ?

Lorsqu'un projet est susceptible d'avoir un fort impact sur l'environnement et/ou dépasse un certain montant, le code de l'environnement prévoit que les porteurs de projets soient dans l'obligation de demander à la CNDP (Commission Nationale du débat public) d'organiser un débat public en amont de l'élaboration du projet. Le débat public a vocation à informer du projet et débattre de ses caractéristiques, ses impacts et de l'opportunité de faire ou de ne pas faire ce projet.

À l'issue du débat, l'équipe nommée par la CNDP pour organiser le débat rédige un compte-rendu, qui est remis aux porteurs de projet dans les 2 mois suivant la fin du débat. Les porteurs de projets sont dans l'obligation de répondre à l'ensemble des recommandations formulées dans le compte-rendu et d'indiquer ce qu'ils retiennent des contributions du public.

La CNDP est une autorité administrative indépendante qui garantit le droit de chaque personne vivant en France d'être informée et de participer à l'élaboration des politiques ou des projets ayant un impact sur l'environnement. En 25 ans d'existence, la CNDP a organisé plus de 100 débats publics !

Sur quoi porte ce débat ?

Ce débat porte sur le projet de l'entreprise newcleo pour recueillir la parole des publics sur l'opportunité, les impacts et les alternatives des deux projets.



Laissez place à la créativité ! Comment l'animer ?

DÉMARRER

1

Désignez un animateur / une animatrice

Choisissez une personne pour **guider les échanges, veiller à ce que tout le monde s'exprime et gérer le temps.**

Si vous êtes plus de 15 personnes, divisez le groupe en deux, avec un animateur/une animatrice par groupe.

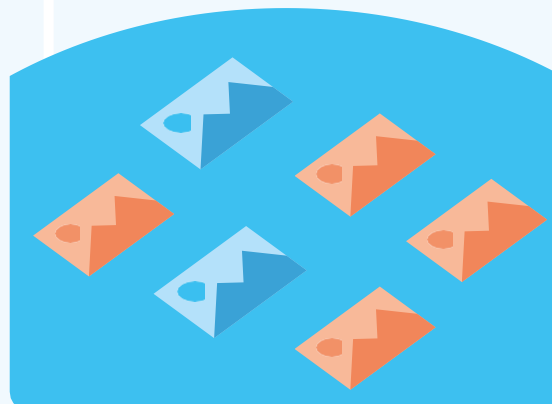
Assurez-vous que chaque sous-groupe ait suffisamment de matériel pour créer son propre panneau.



2

Installez les images sur une table

Disposez toutes les images de façon claire et accessible sur une table. Elles doivent être **bien visibles et facilement manipulables** par les participants.



3

Préparez l'espace pour créer vos panneaux

Placez des feuilles blanches à proximité pour que chacun puisse y **exprimer ses idées et sa vision du territoire m l'aide des images.**

Prévoyez également le matériel nécessaire pour coller et écrire.

Laissez libre cours à la créativité : chacun.e peut construire son panneau comme il-elle le souhaite, avec des dessins, des flèches, des textes, des croquis...

Tout est permis !



TEMPS 1

OBSERVATION INDIVIDUELLE

🕒 15 MINUTES

Laissez le groupe explorer les images pendant 1 à 2 minutes. Ensuite, demandez à chaque participant de choisir une ou plusieurs images qui représentent « votre territoire aujourd'hui ». Accordez 1 à 2 minutes pour faire cette sélection.

Si plusieurs personnes choisissent la même image, ce n'est pas un problème ; elles pourront se regrouper autour de cette image.

Ensuite, proposez un tour de table où chaque participant se présente brièvement (nom, prénom) et explique pourquoi il ou elle a choisi cette image.

Vous pouvez encourager les échanges en demandant :

- Pourquoi cette image ?
- Qu'est-ce qu'elle vous évoque ?
- Que représente-t-elle pour vous ?



TEMPS 2

EXPLORER LES DEUX PROJETS NUCLEAIRES ET LEURS ENJEUX

15 MINUTES

Demandez au groupe de choisir quelques images qui illustrent l'industrie aujourd'hui sur le territoire. Ensuite, relancez les échanges en utilisant quelques questions- clés, par exemple :

- Que voyez-vous dans cette image ? Qu'est-ce que cela vous évoque ?
- Quelles implications cela a-t-il pour votre territoire (votre cadre de vie, votre travail, vos déplacements, votre environnement...)?

Puis, poussez la réflexion en demandant :

- Quels sont vos souhaits ? Vos craintes ? Quels risques identifiez-vous ?
- Quels effets ces projets nucléaires pourraient- ils avoir sur le territoire (sur la qualité de vie, les déplacements, l'emploi, l'économie, l'environnement...)?
- Quel avenir souhaitable pour l'énergie et les territoires ? Pourquoi ?

Pendant cette phase, les participants peuvent commencer à réaliser leur panneau collectif en collant les images choisies sur la feuille blanche, tout en retraçant les principales idées de leurs échanges.



TEMPS 3

IMAGINER L'AVENIR : LA VISION DE 2040

🕒 30 MINUTES

Après avoir débattu des deux projets nucléaires (un projet, une thématique environnementale...), invitez le groupe à se projeter dans l'avenir et à imaginer le ou les territoires en 2040.

Demandez-leur de choisir plusieurs images qui illustrent cette vision.

Pour stimuler la réflexion, voici quelques questions- clés :

- À quoi ressembleraient les paysages ?
- Comment vous déplacerez-vous ?
- Quel serait le cadre de vie ?
- Comment produirait-on de l'énergie ?

Pour stimuler la réflexion, voici quelques questions- clés :

Vous pouvez également vous appuyer sur les questions thématiques du débat présentes dans le document *Kit du débat - mode d'emploi*

Enfin, faites le lien avec le TEMPS 2 en demandant au groupe :

Est-ce que cette vision est compatible avec votre vision de l'avenir de votre territoire ?



TEMPS 4

CRÉER ET IMMORTALISER NOTRE VISION COLLECTIVE

30 MINUTES

À ce moment du débat, il est temps de finaliser votre panneau collectif en ajoutant les images sélectionnées lors des **ÉTAPES 2 ET 3**. Au fur et à mesure des échanges, vous aurez enrichi votre vision du futur et vous pouvez maintenant assembler toutes les pièces du puzzle.



Vous êtes libres d'écrire, dessiner, ajouter des explications ou encore utiliser des post-it pour compléter le panneau. Laissez libre cours à votre créativité pour rendre votre vision du territoire en 2040 aussi vivante et représentative que possible

Une fois le panneau terminé, immortalisez-le en prenant une photo et envoyez-la à l'adresse suivante :

debat-newcleo@debat-cndp.fr



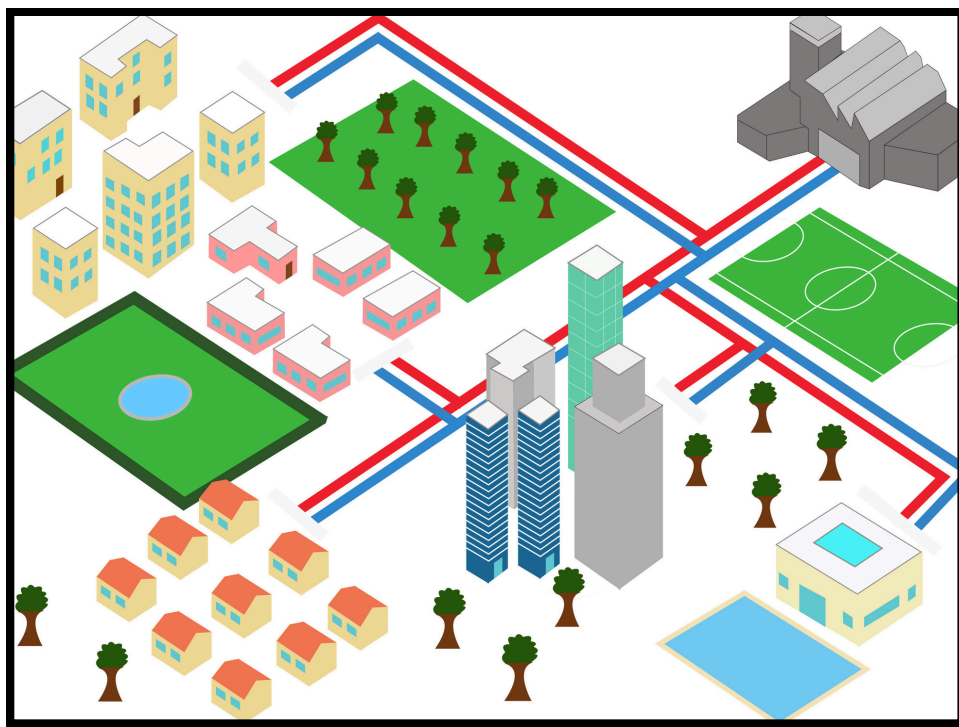


Représentation non contractuelle



Représentation non contractuelle







Vitalie
carte d'assurance maladie

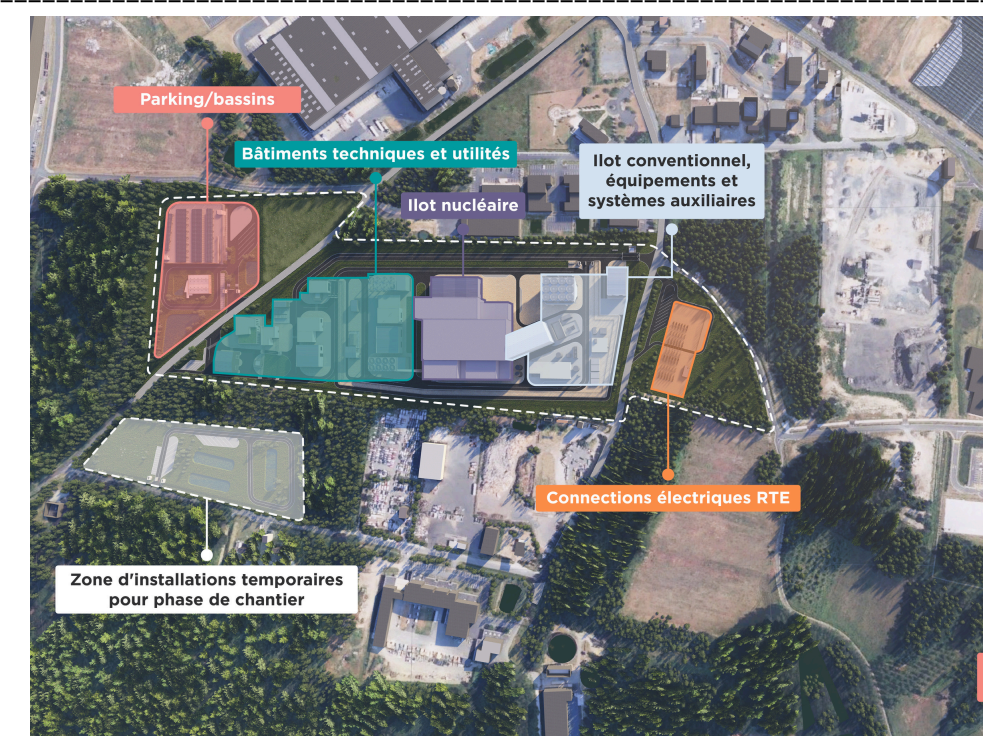
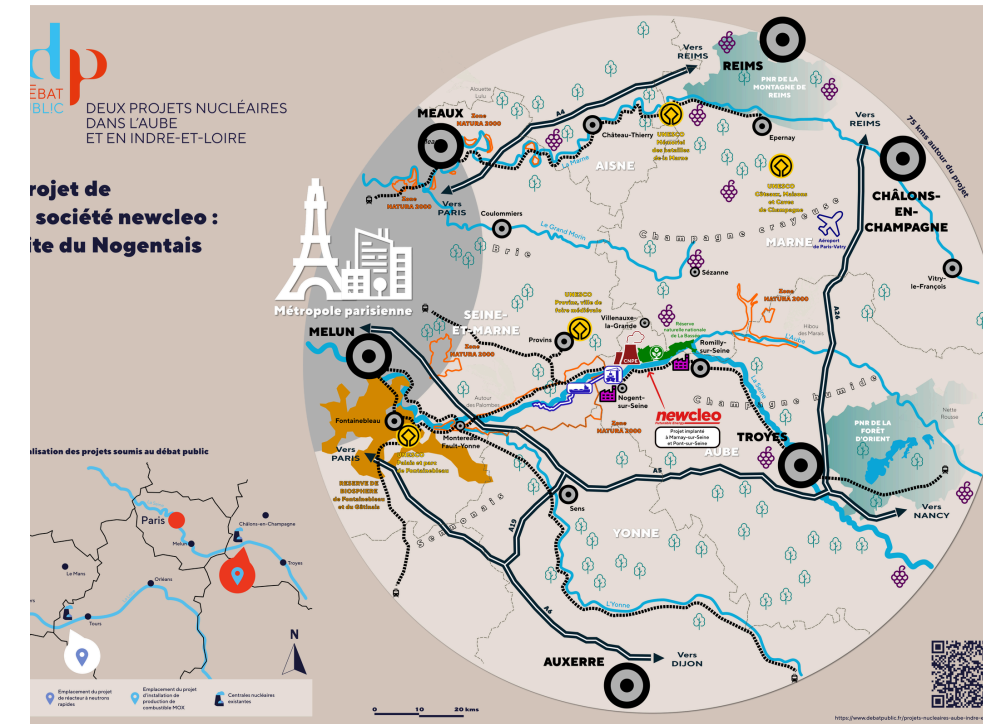
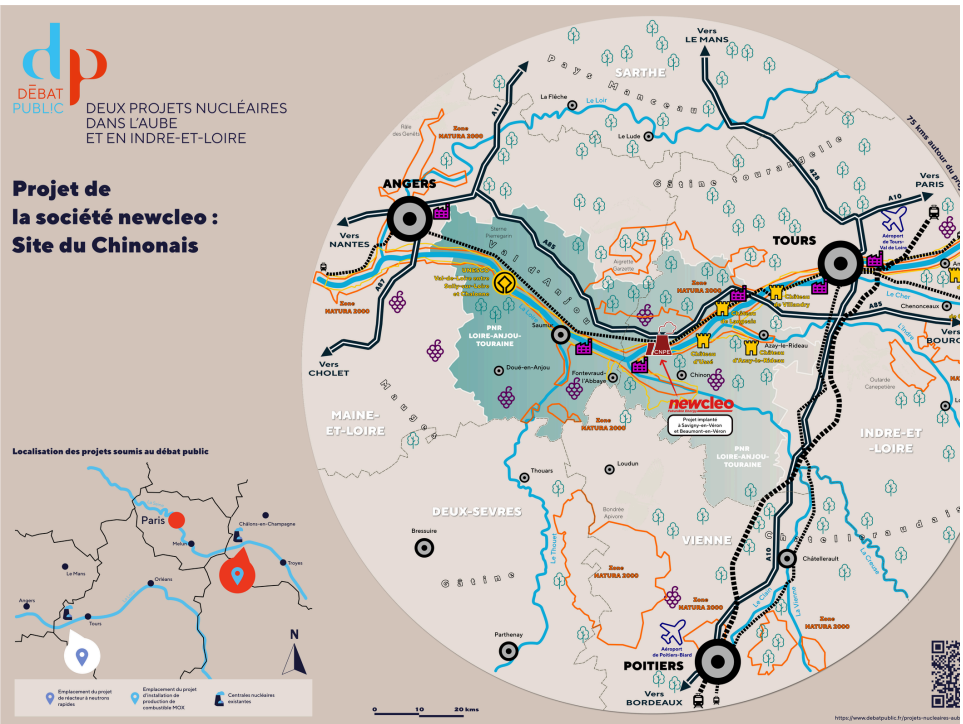
émise le 01/01/2007

NATHALIE
DURAND

2 69 05 49 588 157 80

SPECIM





RADIATION



ZONE
SURVEILLÉE

SUPERVISED
AREA

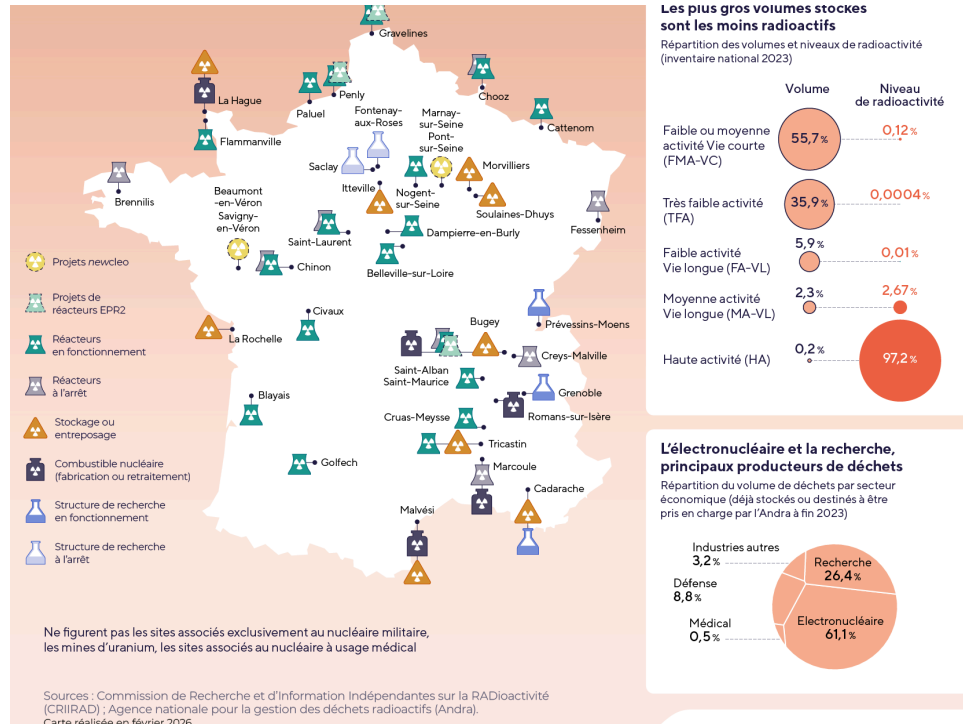
Dosimeter obligatory
Dosimètre obligatoire



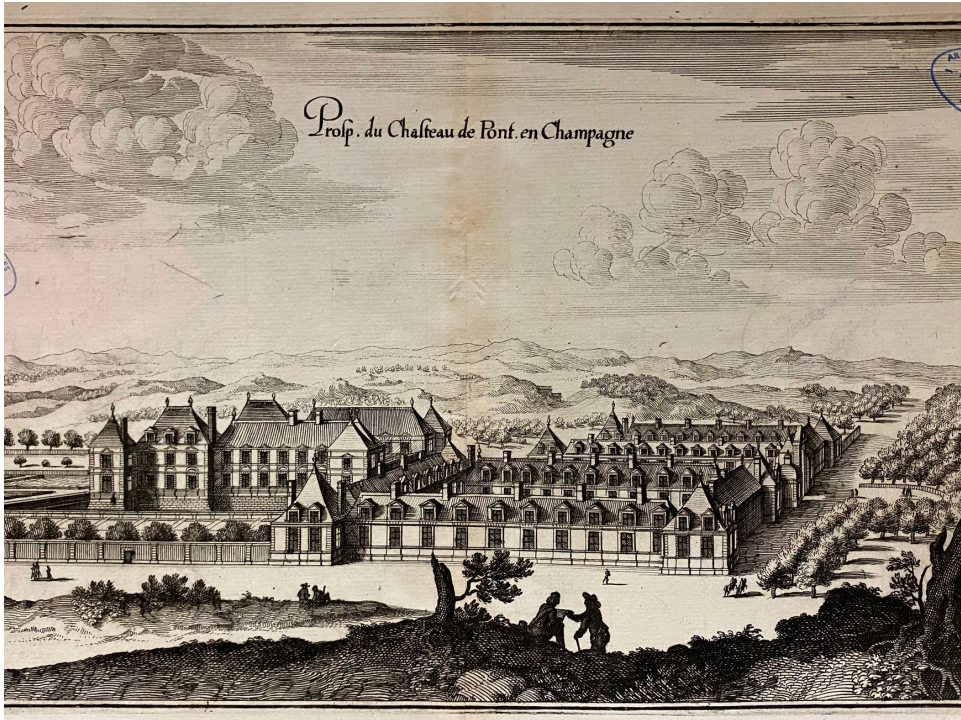
Radiation Protection
Radioprotection
72504







Prospect du Chateau de Font en Champagne



Généré par IA



Généré par IA



Généré par IA



Généré par IA

